

Herbier numérique Bassin Artois-Picardie

Réalisé dans le cadre de l'atelier « flore et zones humides » du 21 et 22 juin 2018 et alimenté par les ateliers précédents de 2016 et 2017

Antenne Manche-Mer du Nord du Forum des Marais Atlantiques, en partenariat avec le CBNBI et le CEN Picardie



Ce document doit être cité comme suit :

FORUM DES MARAIS ATLANTIQUES, 2018. Herbar numérique. Flore et zones humides, Bassin Artois-Picardie, 192 pages.

Il peut être téléchargé sur Internet à l'adresse suivante : <http://www.forum-zones-humides.org>

Crédits photographiques : ©FMA (sauf mention contraire).

Rédacteur : Caroline Couffignal, Forum des Marais Atlantiques.

Relecteurs : Rémi François, Conservatoire Botanique National de Bailleul et David Adam, Conservatoire d'Espaces Naturels de Picardie



Grand, grand nez, yeux bleus, humour douteux, aspect souvent fatigué = *Remius francoisus subsp. bailleulensis*

Ces journées ont été réalisées dans le cadre d'un partenariat avec l'Agence de l'eau Artois-Picardie et la Communauté d'Agglomération du Pays de Saint-Omer, grâce à l'aide de Rémi François (CBNBI) et de David Adam (CEN Picardie).

- *Cet herbier numérique ne constitue en aucun cas un outil de détermination des espèces végétales mentionnées. Les planches présentées ici viennent en appui d'une identification réalisée avec une flore comportant une clé de détermination.*
- *Afin de déterminer les plantes dans de bonnes conditions sur le terrain, il est recommandé de disposer d'une loupe (a minima 10x) et d'une flore possédant une clé de détermination.*

Les sites – supports de l’atelier :

Marais de Morcourt (80)

Marais d’Epagne-Epagnette (80)

Les sites dont sont issues les photos :

Marais de Morcourt (80)

Marais d’Epagne-Epagnette (80)

Dune du Perroquet (59)

Prairie humide du Bagard (62)

RNR du plateau des landes (62)

Inscrites dans l'arrêté de 2008

Alismatacées

Baldellie fausse-renoncule (*Baldellia ranunculoides*)



Plante grêle
Fleurs d'un blanc rosé
Pétales denticulés
3 pétales
Feuilles longuement pétiolées,
linéaires à lancéolées

Plantain d'eau commun (*Alisma plantago-aquatica*)



Apiacées

Angélique des bois / sauvage (*Angelica sylvestris*)



1 feuille !
Bi-tripennées,
folioles
écartées,
dentées, de
grande taille



Fleurs
généralement
blanches

Insertion au même endroit
sur l'ombelle et l'ombellule

Hydrocotyle commun / Ecuelle d'eau (*Hydrocotyle vulgaris*)



Insertion du
pédoncule au centre
de la feuille
« Nombriil »
Forme des tapis
Petites fleurs
blanches, rarement
visibles

Ne pas confondre avec la Fausse-renoncule,
qui est une espèce invasive !

Oenanthe fistuleuse (*Oenanthe fistulosa*)



Tige en fruits gonflée
Peu d'ombelles par tige
Folioles plus ou moins
linéaires, tige « fistuleuse »

Petite berle (*Berula erecta*)



Ressemble à la Ache nodiflore, mais
petites « feuilles » à la base
Odeur de persil

Peucedan des marais (*Peucedanum palustre* =
Thysselinum palustre dans l'arrêté de 2008)



Légalement protégée en
Picardie

Ache faux-cresson (*Apium nodiflorum*)



Pas de « feuilles » à la base de l'ombelle (rarement 1-2)



Folioles opposées,
dentées, au bout
de la tige
Petite plante
Odeur de carotte

Ne pas confondre
avec la Petite berle !

Ache inondée (*Apium inundatum*)



Moins robuste que *Apium nodiflorum*, feuilles divisées 2-4 fois, à segments plutôt linéaires. Bords des eaux très oligotrophes (pannes dunaires surtout, et marais tourbeux)

Ache rampante (*Apium repens* = *Helosciadium repens*)

dans l'arrêté de 2008)



Présence de bractées à la base de l'inflorescence
Prairie humide rase pâturée
sur sol paratourbeux
Protégée en France ; inscrite en
Annexe de la Directive Habitats



Astéracées

Cirse des marais (*Cirsium palustre*)



Groupe difficile, capitules relativement nombreux, agglomérés, tige et feuilles du bas aspect bleuâtre, plante « délicate »

Cirse maraîcher (*Cirsium oleraceum*)



Grandes feuilles,
plante haute
d'environ 150 cm
Capitule blanc
(aspect « sale »)
Etamines violettes

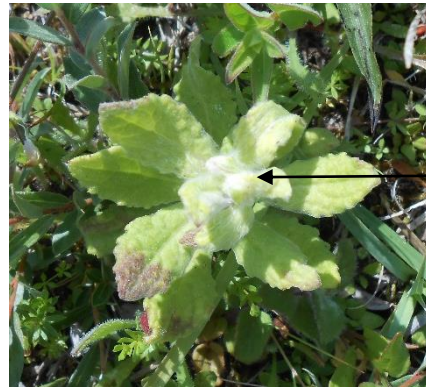
Eupatoire chanvrine (*Eupatorium cannabinum*)



Fleurs rose

Feuilles composées
rappelant celles du
chanvre

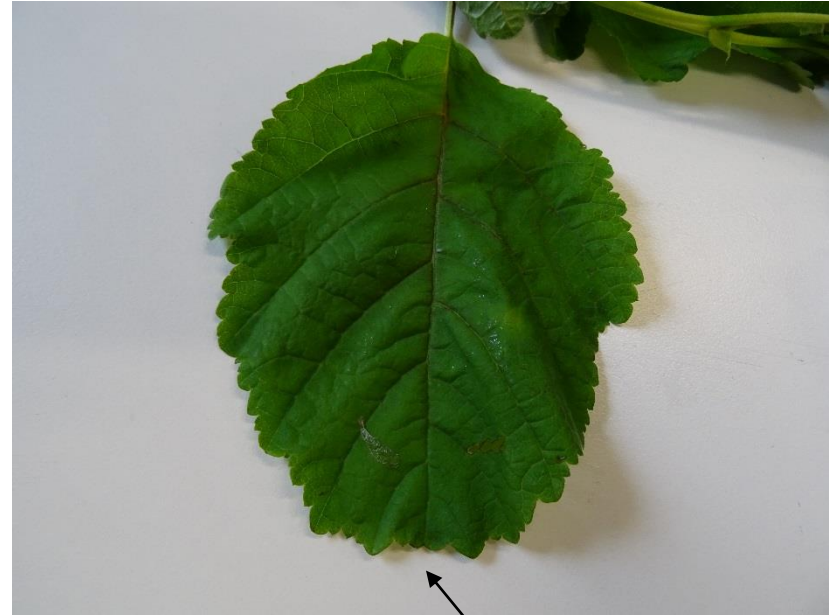
Pulicaire dysentérique (*Pulicaria dysenterica*)



Feuilles à l'aspect « gaufré », « crêpé »
Vert très clair
Fleurs jaune

Bétulacées

Aulne glutineux (*Alnus glutinosa*)



Bout de la feuille généralement
tronqué
Nervures secondaires marquées

Boraginacées

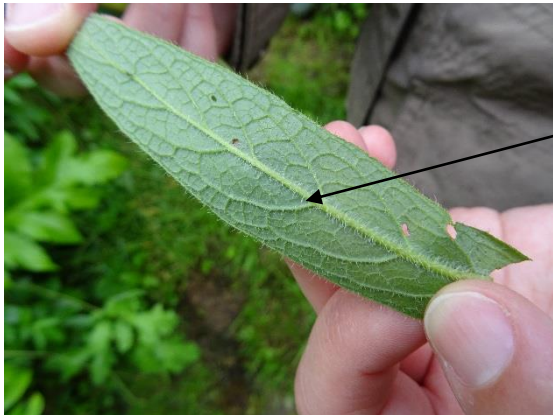
Consoude officinale (*Symphytum officinale*)



Fleurs violettes, blanches ou rose
Ovaire visible après la chute des fleurs



Feuilles rudes, « scratch »



Myosotis des marais (*Myosotis scorpioides*)



Groupe difficile
Fleurs bleues, centre jaune,
de 4-8 mm
Rien qui ne dépasse
(étamines, contrairement
aux véroniques)
Inflorescence enroulée, en
crosse
Tige non ailée
Feuilles aigües



Myosotis lâche (*Myosotis laxa*)



Par rapport à *M. scorpioides*, fleurs plus petites, feuilles dans le bas de l'inflorescence, moins dense au niveau inflorescence, généralement plus velue, non enroulées en crosse

Brassicacées

Cardamine des prés (*Cardamine pratensis*)



4 pétales, 6 étamines +
2 petites
En fleur plutôt au
printemps (avril-début
juin)
Couleur pâle
rose/bleue/violette



Rorippe amphibie (*Rorippa amphibia*)



Feuilles souvent divisées, parfois entières mais alors non amplexicaules



Pétales jaunes vifs, plus longs que les sépales
Fruit plus court que pédoncule, presque silicule

Rorippe des marais (*Rorippa palustris*)



Contrairement à la précédente :
pétales plus courts que sépales, moins vifs (jaune pâle),
fruits plus allongés,
pédoncules plus courts à aussi longs que fruits

Butomacées

Jonc fleuri (*Butomus umbellatus*)



Fleurs roses, sur longs pédoncules, plante haute, robuste

Cannabacées

Houblon (*Humulus lupulus*)

Liane

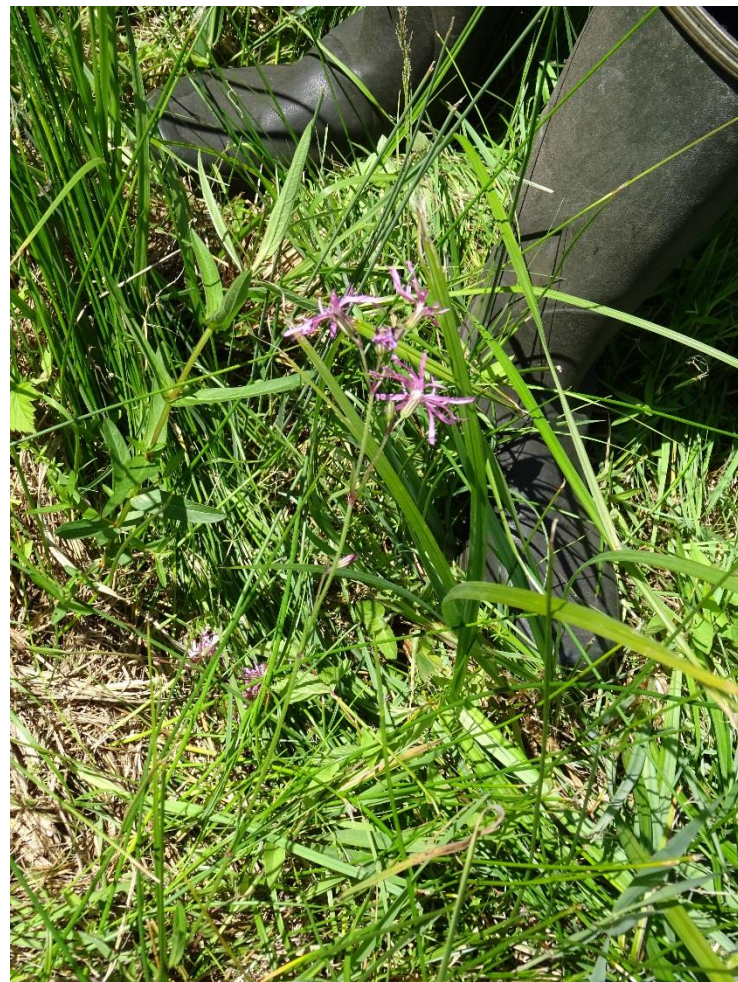


Caryophyllacées

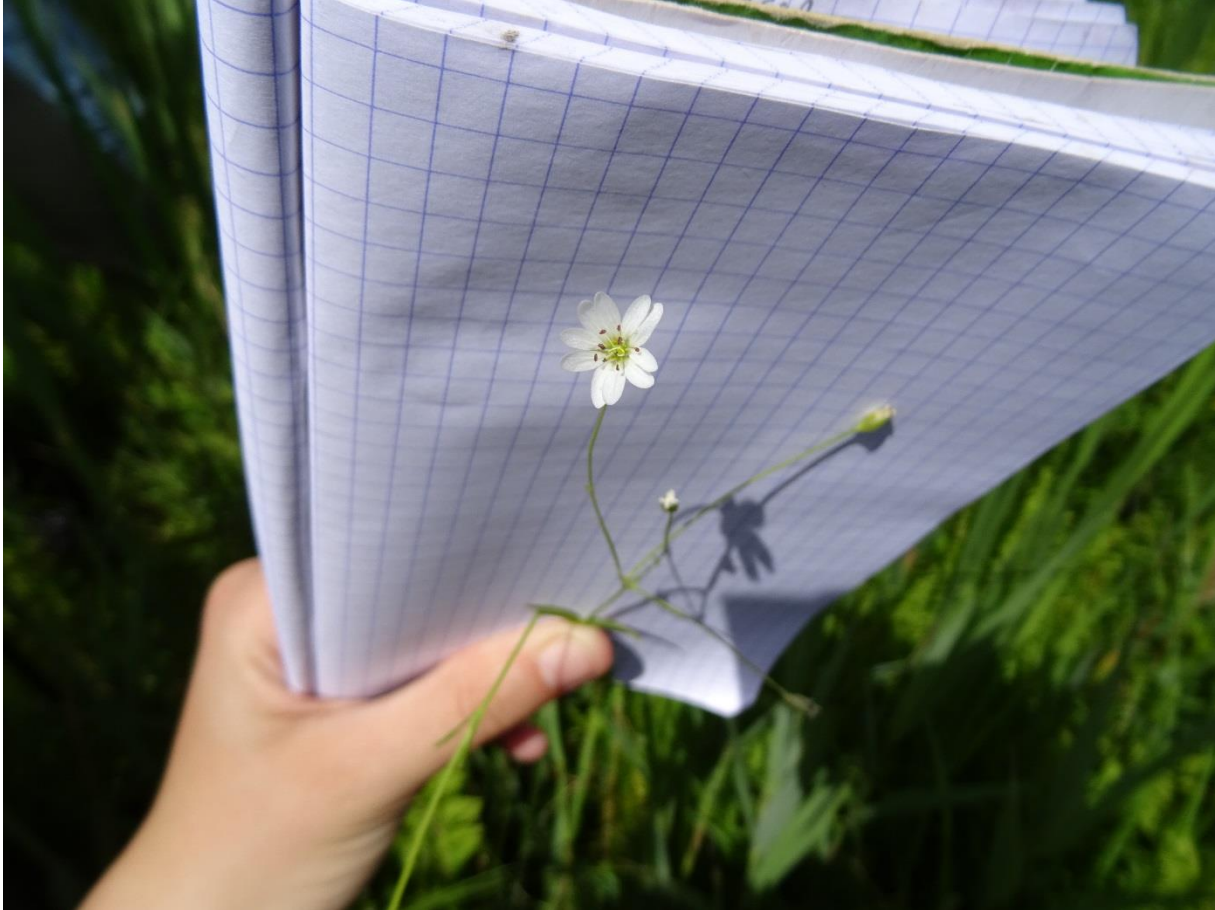
Lychnis fleur de coucou (*Lychnis flos-cuculi* = *Silene flos-cuculi* dans l'arrêté de juin 2008)



Pétales roses, découpés en lanières.
Prairies humides pâturées ou fauchées



Stellaire des marais (*Stellaria palustris*)



feuilles opposées, 5
pétales, 10 étamines,
Légalement protégée
en Picardie

Convolvulacées

Liseron des haies (*Calystegia sepium*)



Tige rampante et
grimpante,
volubile, grosses
fleurs blanches

Cypéracées

Choin noirâtre (*Schoenus nigricans*)



Très rare, robuste,
dense, une grosse
écaille « piquante »
sous l'inflorescence



Marisque / Cladium des marais (*Cladium mariscus*)



Feuilles dentées sur les bords très coupantes
= « Roseau coupant »

Laîche à deux nervures (*Carex binervis*)



Utricule à bec
distinct,
glabre,
caractérisé
par deux
nervures très
distinctes

Laîche bleuâtre (*Carex panicea*)

Ressemble à *Carex flacca* (très commun et non carac. de ZH), mais celui-ci a un épi mâle (souvent 2-3 chez flacca), et les épis femelles sont lâches, peu de fleurs/utricules (plus denses chez flacca). Feuilles bleutées sur les 2 faces chez panicea, sur une seule face chez flacca



Laîche cuivrée (*Carex cuprina*)



Groupe difficile
Homostachyés, aspect cuivré
notamment en fin de floraison,
un peu « amas d'hérisson » en
bout de tige.

Laîche des marais (*Carex acutiformis*)



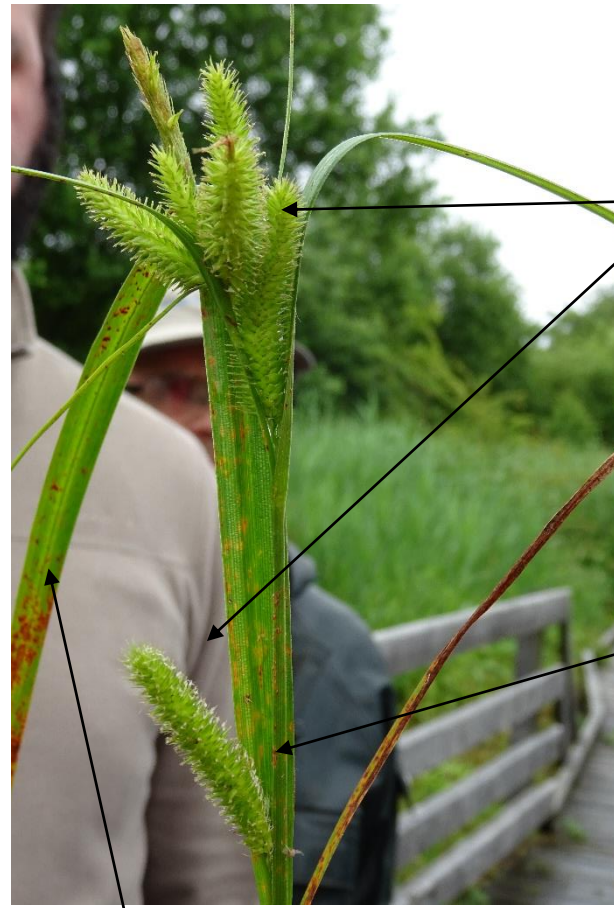
Epis allongés,
hétérostachyés
utricules avec becs,
sans poil, de 4-5 mm,
très commun

Laîche des rives (*Carex riparia*)



Fleurs mâles en haut, femelles en bas.
Utricules à becs, glabres, très commun

Laîche faux-souchet (*Carex pseudocyperus*)



Hétérostachyé
1 épi mâle en haut
et plusieurs épis
femelles en bas,
Épis femelles
denses, utricules
serrés
1 fleur femelle
seule en bas
Utricule jaune

Tige scabre

Feuilles canaliculées, pliées, dans tous les sens, donne l'aspect d'un éventail qui s'ouvre sous les fleurs ou un feu d'artifice de fleurs. Se reconnaît surtout à ses épis femelles tous pendants à maturité

Laîche paniculée (*Carex paniculata*)



Homostachyés

Touradon, grosse touffe dense, moins dense que *C. cuprina*

Laîche raide (*Carex elata*)



Laîche trinervée (*Carex trinervis*)



Hétérostachyés
l'un des rares possédant des
utricules sans bec mais
uniquement à 2 stigmates
Egalement utricules femelles
vert clair, bleuâtres, rehaussés
par leurs écailles sombres-
noires

Carex viridula



Petit, hétérostachyé, caractérisé ici par un épi mâle terminal secondé par quelques courts, denses et rapprochés épis femelles, utricules à longs becs courbés

Scirpe à nombreuses tiges (*Eleocharis multicaulis*)



« Coton-tige »
Groupe difficile,
Plante non rhizomateuse

Autres critères (pas toujours
faciles à observer) :

3 stigmates

Akène trigone

Scirpe/Eleocharide des marais (*Eleocharis palustris*)

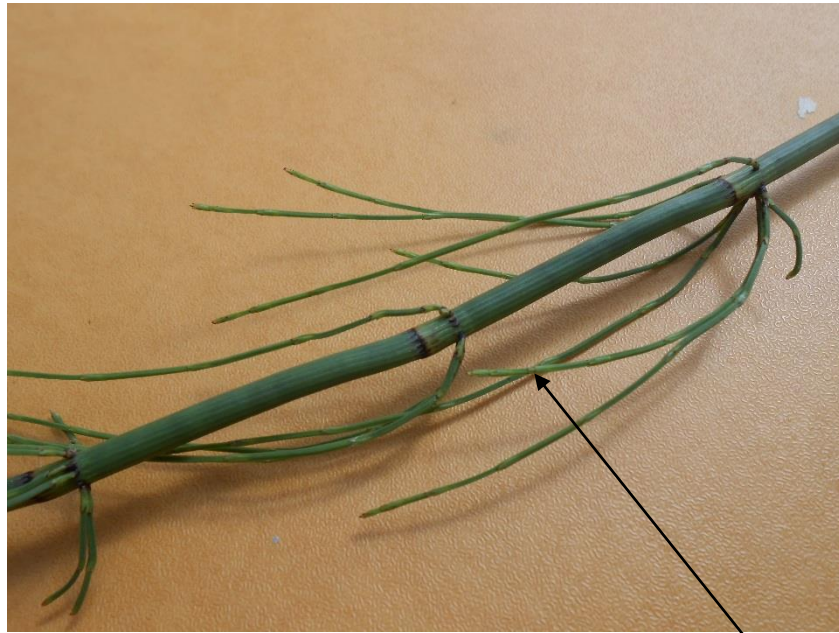


« Coton-tige »
Groupe difficile,
Les deux appendices (écailles) verts à la
base de l'inflorescence ont la même taille
et se rejoignent au centre de la tige



Equisétacées

Prêle des bourbiers/fluviatile (*Equisetum fluviatile*)

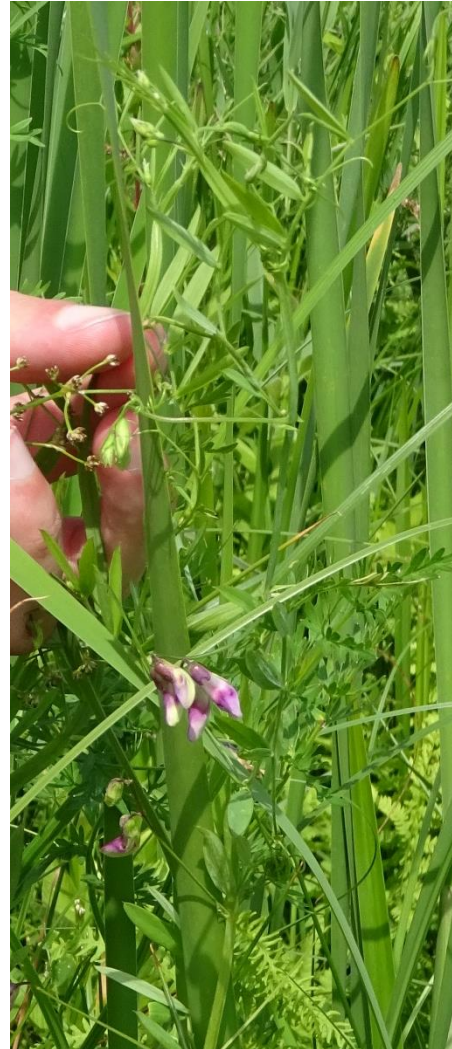


Vert fluo/jaune
grande taille,
tige creuse

Nombreuses dents
(autant que les sillons
de la tige)

Fabacées

Gesse des marais (*Lathyrus palustris*)



Vesce : nervures principales, puis secondaires (en V)

Gesse : nervures partant de la base, quasi //

Roselières turficoles (souvent sur tremblants tourbeux)

Légalement protégée en Picardie

Hypéricacées

Millepertuis à 4 angles/ailes (*Hypericum tetrapterum*)



Tige quadrangulaire ailée
points noirs sur la tige



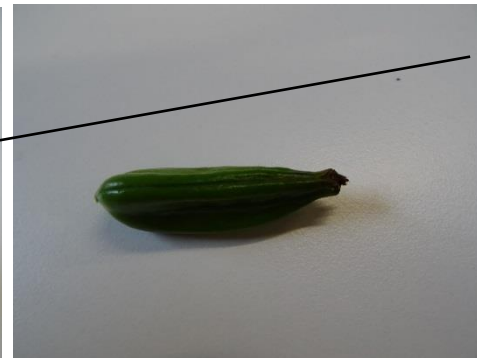
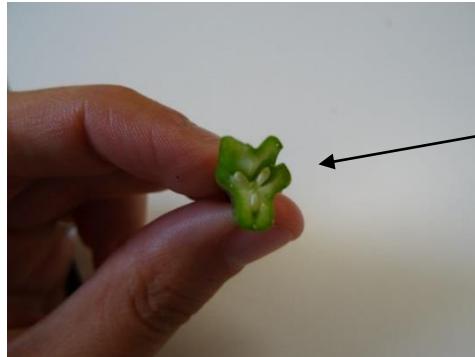
Iridacées

Iris des marais (*Iris pseudacorus*)



Fruits

Grandes fleurs jaunes
Feuilles larges luisantes



Valves en 3 parties

Joncacées

Jonc à tépales aigus (*Juncus acutiflorus*)



Robuste, grande taille, également articulé mais plus lâche, épis moins denses. Bourrelets sur la tige quand on la parcourt de haut en bas

Jonc aggloméré (*Juncus conglomeratus*)



Fleurs denses « en boule », paraissant latérales à la tige



Jonc articulé (*Juncus articulatus*)



Couché ascendant
Inflorescence terminale, part
dans tous les sens (articulé)

Jonc comprimé (*Juncus compressus*)



Fruits globuleux, « généralement luisants »
Dernière « feuille » + longue inflorescence

Feuilles qui partent de la tige
Tige comprimée latéralement.

Prairies humides piétinées, par le bétail ou
les utilisateurs (chemins des pêcheurs)

Jonc des crapauds (*Juncus bufonius*)



Petit à très petit, rampant, 6 tépales,
fruits globuleux, ne dépassant pas
les tépales, fleurs seules
Jonc pionnier des sols humides nus



Jonc épars (*Juncus effusus*)



Long pétiole



Tige lisse, on ne ressent aucune cloison lorsqu'on passe ses doigts le long de la tige (à la différence des Joncs subnoduleux et à tépales aigus)

Jonc glauque (*Juncus inflexus*)



Couleur glauque
Rainures dans la
tige la rendant
rude au toucher
sur les mains ou
les langues

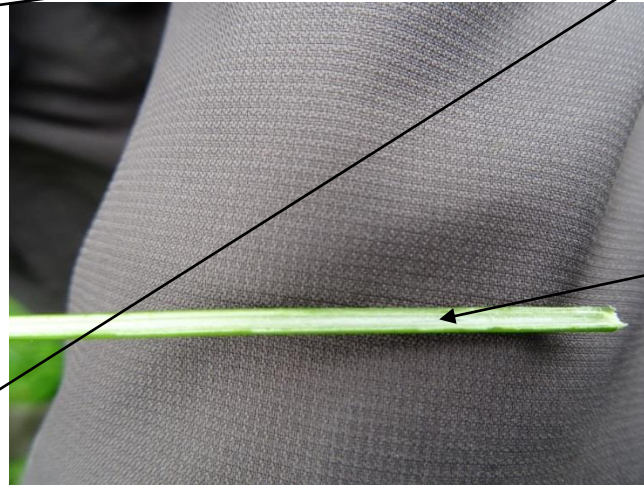
Jonc nouveau / Jonc à tépales obtus (*Juncus subnodulosus*)

« Feu d'artifice »
de fleurs.
Sommités
souvent oranges

Moelle
« cloisonnée »
quand on passe
les doigts le long
de la tige
(comme *J.*
acutiflorus)

Tige robuste

Ressemble à *J.*
acutiflorus, mais moëlle,
et pas de bourrelets.
Marais alcalins, tandis
que *J. acuti.* croît sur
sols acides



Joncaginacées

Troscart des marais (*Triglochin palustris*)



Plante rhizomateuse à tige dressée. Feuilles linéaires, à section hémicirculaire de la base au sommet, engainantes, la plupart basales.

Fleurs hermaphrodites, en grappe terminale lâche, peu fournie, dépourvue de bractées.

Prairies humides non fertilisées et intensément piétinées par le bétail (bovins, équins)

Lamiacées

Epiaire des marais (*Stachys palustris*)



Scutellaire naine (*Scutellaria minor*)



Calice à lèvre arrondie, la supérieure avec un bourrelet.
Fleurs roses pales.
Prairies humides acides et oligotrophes.



Lycope pied-de-loup (*Lycopus europaeus*)



Feuilles dentées opposées décussées
Petites fleurs blanches entourant la tige carrée

Menthe aquatique (*Mentha aquatica*)



Feuilles poilues (sur accommodat terrestre). Fleurs bleues (été).
Odeur de menthe au froissement

Lythracées

Salicaire commune (*Lythrum salicaria*)



Hampe florale dense, plante élevée, formant souvent des touffes-colonies, pétales un peu comme du papier froissé, tige carrée, rougeâtre. Bords des eaux, fossés, prairies /mégaphorbiaies très humides

Ményanthacées

Ményanthe Trèfle d'eau (*Menyanthes trifoliata*)



Feuilles à 3 folioles comme les Trèfles (Trifolium = 3 feuilles en latin). Tremblants +- tourbeux, oligotrophes

Légalement protégée en Picardie

Onagracées

Epilobe hirsute (*Epilobium hirsutum*)



Grande (1 à 2 m)
Feuilles dentées,
poilues,
opposées.
Bords des eaux,
mégaphorbiaies,
fossés

Orchidacées

Epipactis des marais (*Epipactis palustris*)



Labelle blanchâtre, plante qui donne l'impression de se courber vers le sol, inflorescence souvent d'un côté



Orchis négligé (*Dactylorhiza praetermissa*)



Groupe difficile – hybride et variation.
Ici, tige creuse, fleurs rosâtres, relativement vives, feuilles maculées ou non.
Regarder le labelle, en forme de légère « cuvette » pour la différencier de *Dactylorhiza incarnata*, au labelle replié vers l'arrière

Légalement protégée en Picardie

Poacées

Roseau commun (*Phragmites australis*)



Ligule poilue

Baldingère – Faux-roseau (*Phalaris arundinacea*)



Rameaux dans tous les sens



Ligule membraneuse, sans poil



Calamagrostide blanchâtre (*Calamagrostis canescens*)



Sorte de grand Poa (1 à 2m),
plumeau, glumes blanchâtres.
Marais tourbeux alcalins

Molinie bleue (*Molinia caerulea*)



Vulpin genouillé (*Alopecurus geniculatus*)



« Epi » dense de fleurs

Racine qui longe le sol=> couché
ascendant avec 1
angle aux
« genous » d'où son
nom

Polygonacées

Patience agglomérée (*Rumex conglomeratus*)



Tige en zig-zag



Patience des eaux (*Rumex hydrolapathum*)



Grand (1 à 2 m)
Grandes feuilles
lancéolées. Croit les
pieds dans l'eau, dans
les fossés...

Primulacées

Lysimaque nummulaire (*Lysimachia nummularia*)



Tige rampante,
feuilles opposées,
arrondies,
ressemblent à des
pièces de monnaie
Fleurs jaunes à
l'aisselle des
feuilles



Lysimaque vulgaire (*Lysimachia vulgaris*)



Plante élevée, grande
hampe florale jaune
Feuilles ressemblant à
la Salicaire...



Samole de Valerand (*Samolus valerandi*)



Zone
d'exondation
des mares,
étangs,
fossés sur
sols nus

Petites fleurs
blanches en grappe
terminale allongée

Feuilles ovales,
alternes, quelques
feuilles à la base (non
visible sur la photo)

Renonculacées

Grande douve (*Ranunculus lingua*)

Légalement protégée en France

Grand et robuste « Bouton d'or »
des roselières (1 à 2m), très rare



Feuilles longues, lancéolées



Amas de carpelles

Petite douve (*Ranunculus flammula*)



La « petite sœur » de la Grande Douve = plante moins haute et aux fleurs plus petites.
Bord des eaux.



Feuilles linéaires

Pigamon jaune (*Thalictrum flavum*)

Absence de pétale, feuilles jaunâtres/crème, trifoliées
(plante-hôte de la Phalène sagittée : papillon submontagnard très rare)



Renoncule rampante (*Ranunculus repens*)



« Bouton d'or rampant » des prairies humides à fraîches pâturées, où elle peut être très couvrante. Feuilles à trois folioles, séparées, rampantes sur le sol, pétiole (Renoncule acre – non ZH - : pas de pétiole)
Renoncule des pelouses humides/piétinées

Rosacées

Reine des prés (*Filipendula ulmaria*)



Dessous blanchâtre

Fleurs blanchâtres

Espèce structurante
des mégaphorbiaies



Tige rouge, avec
petits folioles entre
les folioles plus
grands

Ronce bleuâtre (*Rubus caesius*)



Rubiaceés

Gaillet des marais (*Galium palustre*)



Feuilles verticillées, Fleurs blanches, tige qui n'accroche pas quand on passe les doigts (pas de crochets sur la tige). 4 pétales

Gaillet des fanges (*Galium uliginosum*)



Crochets sur la
tige =
accroche
quand on
passe les
doigts ;
mucron, plus
délicat/grêle
que *Galium*
aparine, ce
dernier très
commun et
non ZH

Salicacées

Saule à 3 étamines hybridé (*Salix triandra*)



Tige de l'année généralement crevassée

Saule blanc (*Salix alba*)



Regarder les cicatrices (sous écorce) pour les déterminations (nombreux hybrides).
Longues feuilles dentées, duveteuses, velues, blanchâtres dessous.
Le plus commun des saules « têtards »

Saule rampant (*Salix repens*)



Saule buissonnant rampant, petites feuilles, très velues en dessous, et blanchâtres au dessus. Marais oligotrophes (pannes dunaires)

Saxifragacées

Parnassie des marais (*Parnassia palustris*)



Floraison fin été,
grosses fleurs
couleur crème,
feuilles en forme de
cœur. Prairies très
humides
oligotrophes (marais
tourbeux et pannes
dunaires, parfois sur
pelouses marneuses)

Légalement protégée
en Picardie

Scrophulariacées

Scrophulaire aquatique (*Scrophularia auriculata*)



Bords des eaux : étangs, fossés, rivières

Scrofulaire aquatique (*Scrophularia auriculata*)



Feuilles en forme d'oreilles, obtuses
au sommet
Tige quadrangulaire ailée

Véronique à écussons (*Veronica scutellata*)



Fleurs blanches, 4
pétales, 2 étamines,
feuilles longues

Légalement protégée en
Picardie



Solanacées

Morelle douce-amère (*Solanum dulcamara*)



Fleurs caractéristiques (famille des Pommes de terre) violettes et jaunes, tige volubile, dans arbustes, roseaux, végétation amphibies et mégaphorbiaies

Sparganiacées

Rubanier rameux (*Sparganium erectum*)



Feuilles enroulées et plus sombre vers le haut



« Petits hérissos » : inflorescences en boules



Thélyptéridacées

Fougère des marais (*Thelypteris palustris*)



Vert clair, pas d'écaillés sur la tige, feuillage très souple. Marais tourbeux très humides : roselières et saulaies-aulnaies

Thyphacées

Massette à larges feuilles (*Typha latifolia*)



« Cigare »
Fleurs mâles et
femelles contiguës

Massette à feuilles étroites (*Typha angustifolia*)



« Cigare »,
feuilles étroites,
épis mâles et
femelles séparés

Valérianacées

Valériane officinale (*Valeriana officinalis*)



Feuilles découpées
Folioles dentés
Aspect parfois « griffes de sorcière ».
Fréquente en mégaphorbiaie

Non inscrites dans l'arrêté de 2008

Azollacées

Azolla filiculoides



Feuilles imbriquées
sur deux rangs

Ne donne pas
l'impression d'être
une fleur (plutôt une
mousse). Aspect
souvent rougeâtre.
Espèce exotique
envahissante :
indicateur d'eaux + ou
- eutrophes

Bétulacées

Bouleau pubescent (*Betula pubescens*)



Ecorce blanche

Feuilles
losangiques,
tiges
terminales
poilues



Callitrichacées

Callitriche (*Callitriche*)



Groupe difficile
Feuilles flottantes et
submergées différentes,
petites, fleurs/fruits
souvent nécessaires pour
identification

Characées

Chara = *chara* sp.



Algues aquatiques ou
amphibies.

Cypéracées

Scirpe flottant (*Isolepis fluitans*)



Tige ramifiée, feuilles jusqu'au bout de la tige, fleurs sur longs pédoncules. Forme des gazons +ou- denses sur les bords des eaux acides et oligotrophes
Légalement protégée en Picardie

Carex hirta



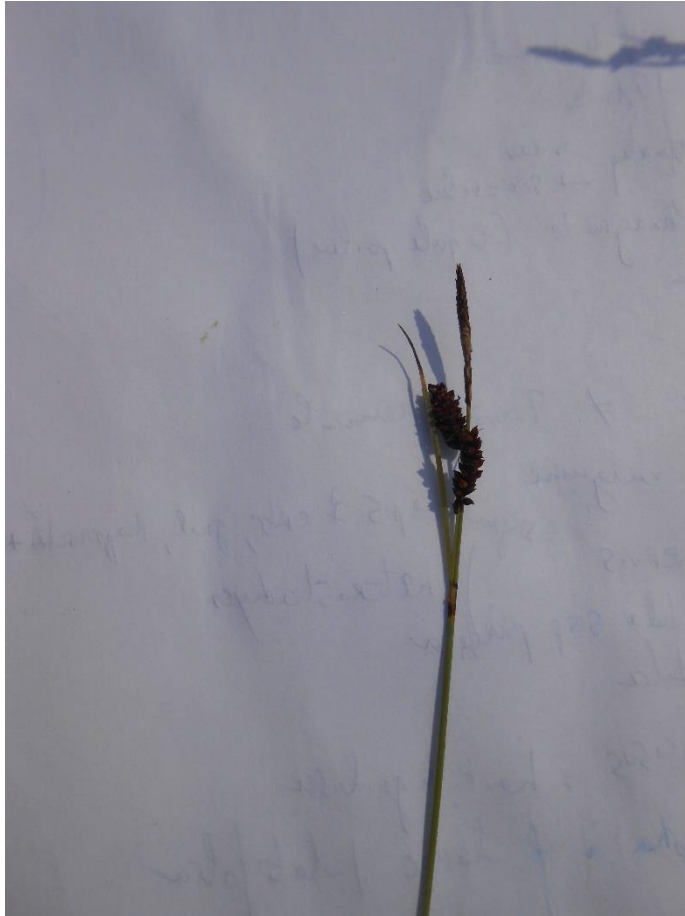
Hétérostachyé, utricules velus, longues écailles femelles.
Prairies eutrophes, humides ou sèches

Laîche déprimée (*Carex demissa*)

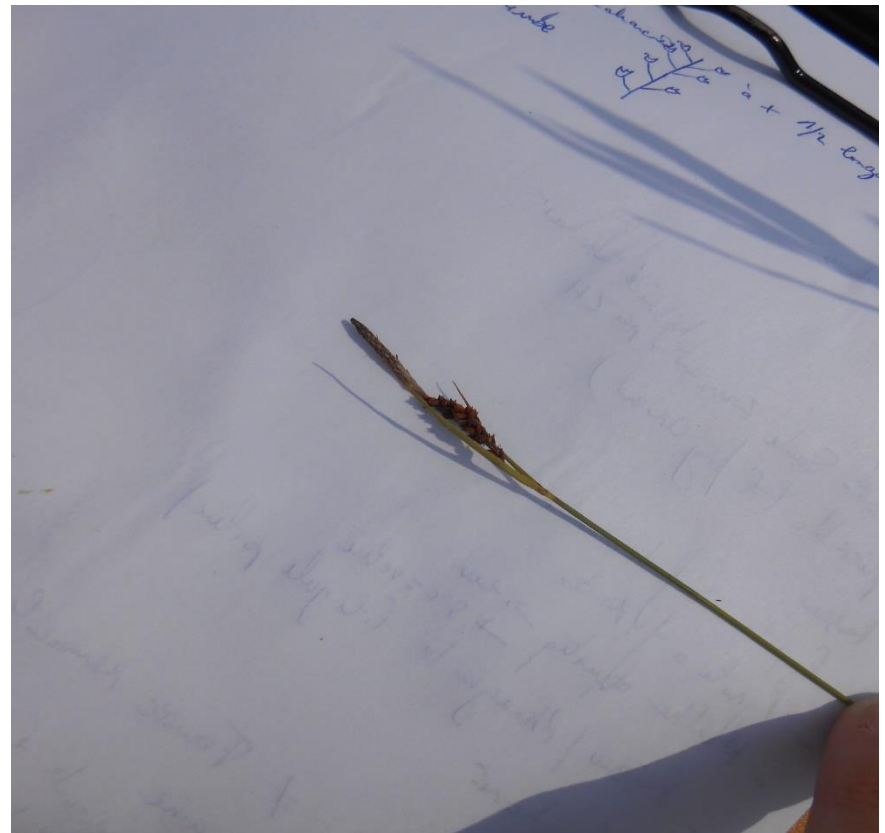


Hétérostachyé, utricules à bec bifide et long, lisse et non scabreux, utricules vert-jaunâtre, non ponctués. Un seul épi mâle.

Laîche glauque (*Carex flacca*)



Cf. *Carex panicea* : ici forme plus rare à un épi mâle, mais utricules plus serrés



Carex spicata



Inflorescence semblant non pétiolée

Homostachyé, comme *C. cuprina* mais vert (non cuivré), tige plus grêle (2 mm au max).

Milieux herbacés (ourlets) mésophiles.

Fabacées

Vesce à épis (*Vicia cracca*)



Nombreuses
fleurs sur des
longs pédoncules,
folioles dentées.
Prairies humides
ou sèches.

Trèfle fraise (*Trifolium fragiferum*)

Fleurs roses.

Après floraison,
apparition d'une
« petite fraise »
caractéristique.

Pâtures humides assez
piétinées, parfois
gazons urbains
piétinés



Hydrocharitacées

Stratiote faux aloès (*Stratiotes aloides*)



Feuilles
longues, en
étoiles

Grenouillette (*Hydrocharis morsus-ranae*)



Petites feuilles de
nénuphar

Petites fleurs
blanches.
Flotte avec les
lentilles d'eau.
Eaux de qualité
bonne à
moyenne.

Lemnacées

Lemna trisulca



Trois lobes, lentilles
accrochées entre
elles

Lythracées

Pourpier sauvage (*Lythrum portula*)



Feuilles grasses, charnues, facilement cassantes – ressemble au pourpier des jardins.

Bords des eaux sur sols nus + ou – eutrophes.

Najadacées

Grande Naiade (*Najas marina*)



Indique une qualité
moyenne voire
mauvaise de l'eau,
et souvent un
envasement marqué

Nymphéacées

Nénuphars et Nymphéas (*Nuphar lutea* et *Nymphaea alba*)



Nénuphars = fleurs jaune,
feuilles plus longues que
larges

Nymphéas = Fleurs blanches,
feuilles quasi-rondes

Orchidacées

Listère à feuilles ovales (*Listera ovata*)



Deux feuilles ovales généralement dans le bas de la tige, floraison printanière, feuilles non pétiolées (donnent l'impression d'entourer la tige).

Bois, pelouses, prairies sèches à fraîches, sur sols carbonatés.

Herminium à un bulbe (*Herminium monorchis*)



Petite orchidée très rare,
petite taille, passe
facilement inaperçue,
fleurs en trident, sent le
miel

Pelouses marnicoles
(habituellement pas en ZH)

Orchis de Fuchs (*Dactylorhiza fuchsii*)



Tige pleine, feuilles maculées, fleurs pâles voire blanchâtres, relevés de motifs sur labelle. Labelle à trois segments, dont segment du milieu plus long que latéraux, pointu à son extrémité. Très rare en ZH.

Orobanchacées

Rhinanthe à feuilles étroites (*Rhinanthus angustifolius* ssp. *grandiflorus*)



Fleurs jaunes, bout bleu-blanc
En fin de floraison, les graines
s'entrechoquent dans des
cavités, « hochet ».
Prairies humides assez
oligotrophes.

Poacées

Fléole des prés (*Phleum pratense*)



Inflorescence dense, compacte, ressemble un peu à un vulpin, mais glume différente

Forme d'œuf de raie = phleum.

Prairies de fauche et pâtures mésophiles à méso-hygrophiles.

Fromental (*Arrhenatherum elatius*)



Graminée très abondante, assez haute, inflorescence lâche, 'fleurs' en forme de 'V'.

Prairies de fauche mésophiles à humides.

Crételle des prés (*Cynosurus cristatus*)



Fleurs sur un plan, bien « rangées ».

Pâtures mésophiles à mésohygrophiles, toujours présent avec le Ray grass (*Lolium perenne*).

Houlque laineuse (*Holcus lanatus*)



Pâtures et prairies de fauche
mésophiles à méso-hygrophiles.

Tige douce, velue,
laineuse

Orge faux-seigle (*Hordeum secalinum*)



Longues arêtes. Pâtures humides.

Ray-grass commun (*Lolium perenne*)



Epillets alternes

Différence avec le Chiendent (Elymus) : épillets perpendiculaires à la tige, chez le chiendent, elles sont parallèles, la glume supérieure ne touchant pas la tige

Danthonie retombante (*Danthonia decumbens*)



Petits poils sur feuilles près de la ligule, feuille plutôt ras du sol, inflorescence qui a une forme spécifique
Milieux acides, mésophiles ou mésohygrophiles

Nard raide (*Nardus stricta*)

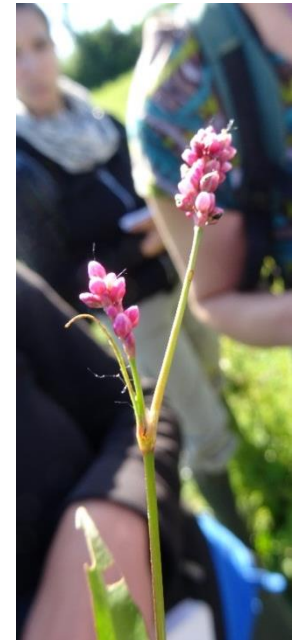


Graminée basse à inflorescence d'un côté, aspect coriace, « raide ». Pelouses humides sur sols acides oligotrophes

Légalement protégée en Picardie

Polygonacées

Renouée persicaire (*Persicaria maculosa*)



Fleurs roses dressées, tache sombre sur feuilles. Epis dressés et Ochréa (= membrane à la base des feuilles) longuement cilié = différence avec *Persicaria lapathifolia*, qui elle est caract. de ZH

Potamogetonacées

Potamot à feuilles de Renouée (*Potamogeton polygonifolius*).



Groupe compliqué

Rarissime

Feuilles longuement pédonculées pour certaines (rarement des feuilles hors de l'eau – mais 2017 très sec!). Pannes dunaires olitotrophes.

Légalement protégée en Picardie

Primulacées

Hottonie des marais (*Hottonia palustris*)



Feuilles en forme de peigne, floraison spectaculaire, longue hampe florale blanche

Pyrolacées

Pyrole à feuilles rondes (*Pyrola rotundifolia*)



Petite plante, souvent à couvert des saules, fleurs blanches délicates, pointant vers le bas
Feuilles arrondies, visibles l'hiver

Légalement protégée en Picardie

Scrophulariacées

Euphrase (*Euphrasia*)



Groupe très complexe
Fleurs souvent
blanchâtres à onglet
interne jaune
Quelques espèces
présentes en pannes
dunaires

Utriculariacées

Utriculaire du groupe vulgaire/citrine (*Utricularia vulgaris/australis*)



Plante carnivore flottante reconnaissable à ses utricules = « petites outres » (d'où son nom Utriculaire), qui lui permettent de flotter et de capturer de petits animalcules aquatiques. Fleurs jaunes citrons émergeant de l'eau. Indicateur d'une qualité d'eau assez bonne à très bonne.

Merci de votre participation
A bientôt !

Caroline Couffignal : ccouffignal@forum-marais-atl.com