



LES ENQUÊTES DU MOIS

Bilan d'une année 2022 riche en sciences !

LE BUT DE L'OPÉRATION ?

Les botanistes du CBN de Bailleul ou d'autres structures manquent de temps pour inventorier toutes les espèces présentes dans la nature. D'autant plus que certaines espèces forment des feuilles et des fleurs dans un laps de temps restreint, qui ne permet pas toujours de les repérer. Avoir une armée d'enquêteurs et d'enquêtrices qui nous aide permet de combler cette lacune, en observant à des moments et dans des lieux où nos scientifiques ne peuvent aller.

Une année est très vite passée... Notre opération de sciences participatives « L'enquête du mois » qui vous a proposé d'enquêter sur quelques espèces de plante (ou de lichen) a pris fin. Tout au long de l'année, vous avez ainsi pu découvrir différents types de milieux naturels tels que le littoral, les prairies, les zones humides et les lisières forestières.

Après le temps de prospection sur le terrain, vient le temps du résultat de vos enquêtes !

CALENDRIER DES ENQUÊTES DU MOIS DE L'ANNÉE 2022

Avril : la Cardamine des prés (*Cardamine pratensis*)
 Mai : le Chou marin (*Crambe maritima*)
 Juin : le Compagnon rouge (*Silene dioica*)
 Juillet : le Panicaut champêtre (*Eryngium campestre*)
 Août : le lichen *Pleurosticta acetabulum*
 Septembre : la Salicaire (*Lythrum salicaria*)



BILAN 2022 EN CHIFFRES

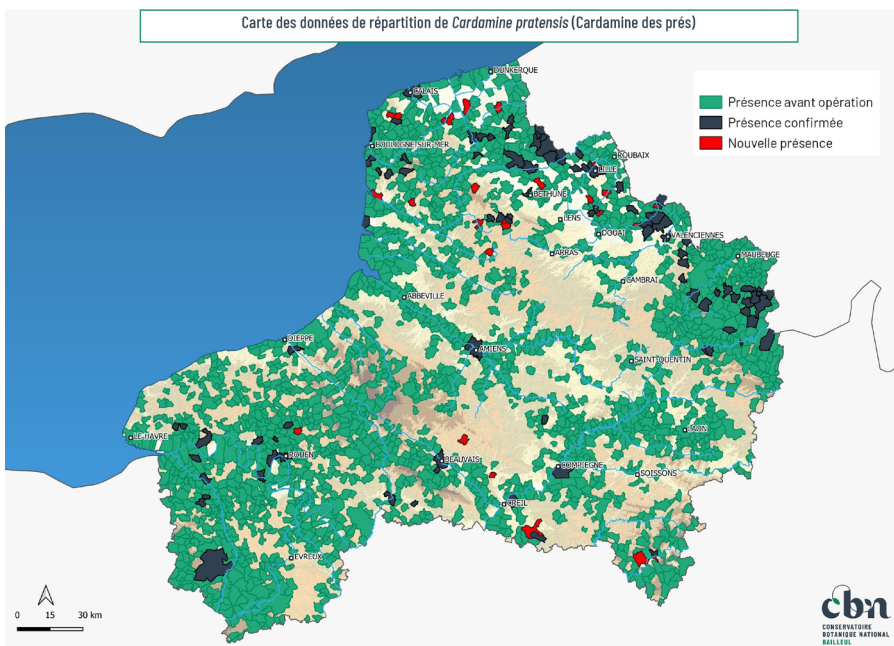
263 observations concernant **6** espèces.

93 observateurs et observatrices dans **7** départements.

AVRIL : la Cardamine des prés, une espèce qui aime l'humidité

Cette cardamine (*Cardamine pratensis*) est classée « commune » sur le territoire d'agrément du CBN de Bailleul (Hauts-de-France et Normandie orientale). Pourtant certaines zones sont dépourvues d'observations...

Une question se pose : est-elle vraiment absente ou n'a-t-elle jamais été observée ?



Une belle réussite !

201 observations réparties entre le Nord, le Pas-de-Calais, le territoire picard et la Normandie orientale !

En bleu, sur la carte, vous verrez les données qui ont été actualisées (la plante a déjà été observée il y a quelque temps et vous avez confirmé sa présence).

En rouge, ce sont les nouvelles stations découvertes.

Retrouvez le *cahier pédagogique*
Lien vers la fiche *Digitale2*

Vous avez repéré la Cardamine dans **26 nouvelles communes** !

COMPTEUR DES OBSERVATIONS

Hauts-de-France : 179

Pas-de-Calais (62) : 49

Nord (59) : 108

Somme (80) : 1

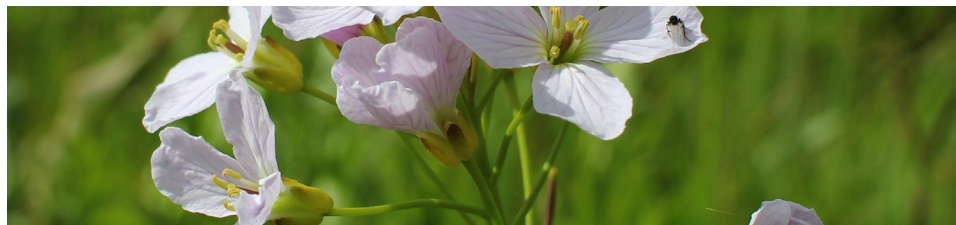
Aisne (02) : 8

Oise (60) : 13

Ex Haute-Normandie : 22

Seine-Maritime (76) : 14

Eure (27) : 8



NOUVELLES COMMUNES RÉPERTORIÉES

Nord : Capelle-Brouck, Ennevelin, Esquelbecq, Moncheaux, Phalempin, Saint-André-lez-Lille, Thun-Saint-Amand, Warlaing.

Pas-de-Calais : Fléchin, Sempy, Bajus, Étaples, Hernicourt, Houvin-Houvigneul, La Couture, Landrethun-le-Nord, Leubringhen, Magnicourt-en-Comte, Muncq-Nieurlet, Recques-sur-Hem.

Somme : Reuil-sur-Brèche, Clermont, Fontaine-Chalais.

Aisne : Chierry, Essômes-sur-Marne.

Seine-Maritime : Saint-Georges-sur-Fontaine.

MAI : LE CHOU MARIN, LE LONG DE NOS CÔTES

Cette espèce protégée en France est classée « rare » dans les Hauts-de-France et « très rare » en Normandie orientale. Voilà un chou qui mérite notre attention : savoir où il pousse nous permet de mieux le protéger !

Nous n'avons récolté que 2 observations en 2022. Cela peut s'expliquer par sa rareté, mais aussi par le fait qu'il pousse uniquement sur le littoral (ce qui limite le nombre de personnes pouvant l'observer). Quoiqu'il en soit, ces observations ont permis de confirmer sa présence dans deux communes ; c'est déjà ça ! N'oubliez pas que si vous en croisez lors de vos futures promenades, vous pouvez toujours nous transmettre vos observations !

COMPTEUR DES OBSERVATIONS

Hauts-de-France : 2
Pas-de-Calais (62) : 1
Somme (80) : 1

Retrouvez le [cahier pédagogique](#)
Lien vers la fiche [Digitale2](#)

JUIN : LE COMPAGNON ROUGE... QUI EST PLUTÔT ROSE

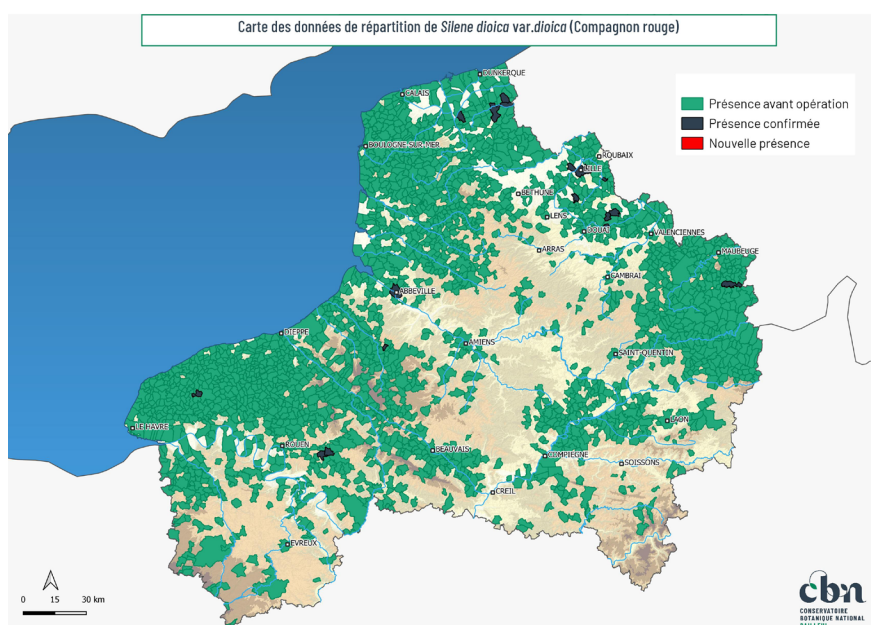
Après la mer, retour sur la terre ferme avec le Compagnon rouge (*Silene dioica*).

Cette plante largement connue du grand public, que l'on admire notamment sur les bords des chemins forestiers, vous a tapé dans l'œil !

Il s'agit d'une plante « commune », qui pourtant jamais été observée dans certaines zones.

Vous avez rapporté 34 observations, la plupart dans le Nord !

Retrouvez le [cahier pédagogique](#)
Lien vers la fiche [Digitale2](#)



COMPTEUR DES OBSERVATIONS

Hauts-de-France : 31
Nord (59) : 29
Somme (80) : 2

Ex Haute-Normandie : 3
Seine-Maritime (76) : 1
Eure (27) : 2



JUILLET : LE PANICAUT CHAMPÊTRE, UN PIQUANT DES PRAIRIES

Juillet a mis en lumière cette plante plutôt commune en Picardie (mais protégée dans le Nord et le Pas-de-Calais), et reconnaissable entre mille grâce à ses feuilles pointues.

Vous avez remonté 5 observations, ce qui permet de confirmer que 5 stations n'ont pas disparu !

Retrouvez le [cahier pédagogique](#)
Lien vers la fiche [Digitale2](#)



AOÛT : À LA RECHERCHE D'UN LICHEN !

Dans notre série des sciences participatives, nous avons souhaité mettre à l'honneur un groupe d'êtres vivants peu connus du grand public : le groupe des lichens ! Mais pas avec n'importe quel lichen, le *Pleurosticta acetabulum*, une espèce qui n'est pas rare dans la région. Néanmoins, le faible nombre de spécialistes des lichens implique de grandes lacunes dans la connaissance de sa répartition.

Nous avons choisi d'en faire la star du mois d'août car les lichens sont des organismes étonnants, fruit d'une symbiose entre un champignon, une algue et... des colonies de bactéries !

Nous avons reçu 1 observation de *Pleurosticta acetabulum*... et c'est une découverte ! Elle a été faite à **Samer (Pas-de-Calais). Félicitations !**

Retrouvez le [cahier pédagogique](#)
Lien vers la fiche [Digitale2](#)



Retrouvez **la vidéo** réalisée pour l'occasion avec Benoît Toussaint, responsable du service « Expertises et conservation » du CBN de Bailleul et passionné de lichens !

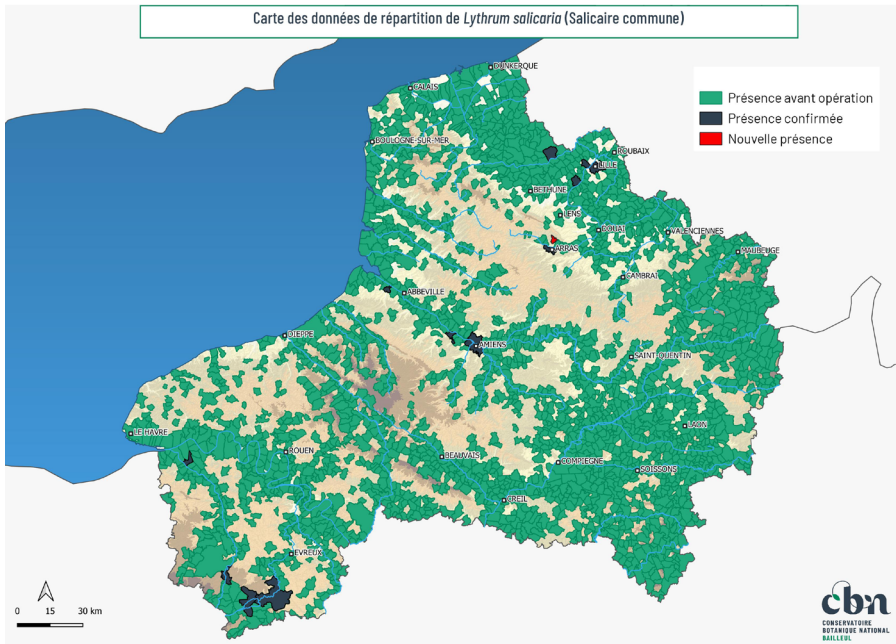
<https://bit.ly/3FUIXf1>



SEPTEMBRE : LA CHANDELLE ROSE DE LA SALICAIRE

Pour varier les lieux de prospection, direction les fossés, le bord des eaux, les prairies humides... Espèce classée « commune » sur le territoire d'agrément du CBN de Bailleul, elle n'en reste pas moins absente de certains secteurs.

Vous avez apporté 20 observations, dont une découverte à Roclincourt, dans le Pas-de-Calais !



COMPTEUR DES OBSERVATIONS

Hauts-de-France : 16
 Nord : 10
 Pas-de-Calais : 2
 Somme : 4

Normandie orientale : 4
 Eure : 4

Retrouvez le [cahier pédagogique](#)
 Lien vers la [fiche Digitale2](#)

QUELQUES RETOMBÉES DANS LES MÉDIAS

Les fleurs aussi

Ou que, par ailleurs, le Conservatoire national botanique de Bailleul nourrit l'espoir de nombreux retours sur la Cardamine des prés, une petite fleur du printemps, très discrète, un peu rosée, un peu blanchâtre.

« Sa présence signale des prairies humides préservées des engrais et pesticides, elle est donc d'un réel intérêt écologique », souligne Thibaut Pauwels à Bailleul. Le Conservatoire avait déjà réclamé la participation d'habitants sur le gui, la marguerite et le nénuphar. La Cardamine inaugure une série mensuelle d'observations. Elle sera suivie du **choux marin** en mai et du **Compagnon rouge** en juin. Il suffira d'ouvrir les yeux et de signaler une présence sur le site Saisieenligne.cbnl.org.

Où sont passés la coccinelle à 7 points et le chou marin ?

NATURE LOISIRS & DÉCOUVERTE

Devenir enquêteur pour le Conservatoire botanique de Bailleul (CBNBL). Votre mission : recherche de chou marin au gré de vos balades pour aider les scientifiques à actualiser leurs données sur cette plante de la flore protégée.

Le chou marin est une espèce protégée sensible à la pollution et au réchauffement climatique. Ses populations sont en déclin. Il est donc important de connaître sa répartition et de surveiller son état de santé.

Le chou marin est une plante de la flore protégée. Elle est présente dans les zones humides, les prairies et les bords de l'eau.

Le chou marin est une plante de la flore protégée. Elle est présente dans les zones humides, les prairies et les bords de l'eau.

42 TERRES ET TERRITOIRES | 13 MAI 2022

terre de vie

ENQUÊTE. PARTEZ À LA RECHERCHE DU CHOU MARIN

Le Conservatoire botanique national de Bailleul propose chaque mois des enquêtes de science participative. Ce mois-ci, guettez les pieds de chou marins.

Devenir enquêteur pour le Conservatoire botanique de Bailleul (CBNBL). Votre mission : recherche de chou marin au gré de vos balades pour aider les scientifiques à actualiser leurs données sur cette plante de la flore protégée.

Le chou marin est une espèce protégée sensible à la pollution et au réchauffement climatique. Ses populations sont en déclin. Il est donc important de connaître sa répartition et de surveiller son état de santé.

Le chou marin est une plante de la flore protégée. Elle est présente dans les zones humides, les prairies et les bords de l'eau.

Le chou marin est une plante de la flore protégée. Elle est présente dans les zones humides, les prairies et les bords de l'eau.

CONCLUSION SUR LES ENQUÊTES DU MOIS

Si nous avons déjà une certaine expérience dans les sciences participatives, le format d'enquête mensuelle fut une véritable première ! Certaines espèces ont mobilisé beaucoup d'enquêteurs, d'autres un peu moins. Les raisons sont certainement multiples : espèce trop rare, trop localisée, difficilement reconnaissable...

Nous ne manquerons pas de tirer les enseignements de ce programme inédit pour nos futures enquêtes !

Quoiqu'il en soit, **chacune des observations que vous nous avez transmises est précieuse.** Ajoutées à celles

de nos botanistes et de nos partenaires, elles permettent de toujours mieux comprendre comment les espèces se répartissent et évoluent dans le nord-ouest de la France.

L'ensemble de ces données sont consultables sur [Digitale2](#).

Et surtout, n'oubliez pas que vous pouvez toujours nous transmettre vos découvertes au gré de vos balades : <https://jeparticipe.cbnbl.org>

Nous remercions chaleureusement les personnes ayant donné de leur temps pour la connaissance de la flore sauvage !

AMOROSSETTI Daniel, ASSET Bertille, BARDET Paul, BASTIANELLI Florent, BIVILLE BINDELLI Mélanie, BLANCOT Pauline, BOUDEREAUX Nicolas, BOUTON Sarah, BOVAERE Christelle, BRAURE Didier, BRUNEAU Valérie, BUCHET Julien, CALOIN Frederic, CAMART Charlotte, CASTELL Valérie, CATTEAU Emmanuel, CAUDRELIER Philippe, CONSTANT Jean Louis, COULOMBEL Raphaël, COUROUBLE Béatrice, COURTECUISSÉ Régis, COVAIN Gaël, COYETTE Coralie, DANTEN Benoit, DAUMAL Thibaud, DAVOINE Gaëtane, DELANGUE Benoit, DELBRAYELLE Gilbert, DELELIS Annick, DEMORY Victor, DESSE Alexis, D'HOUE Henri, DUJARDIN Gaylord, ERMEL-GUILLERMET Laurence, EUDELIN Pauline, FERREIRA MARTINEZ Lola, FIÉVET Eric, FLEURY Agnès, FLORENT-GIARD Eliane, FONTENELLE Augustin, GALET Christophe, GERBEAUX Marie-Jeanne, GILLET Tatiana, GONNE Jean-Luc, GRATIEN Nathalie, GUILLEMET Olivier, HENDERYCKX Clémence, HILAIRE Nicolas, HOUPLIN Thomas, INGOUF Claude, KEBENBOSCH Simon, LE PEZENNEC Marie-Christine, LEBEUF Raphael, LECHENET Guillaume, LECOMTE Thierry, LECRON Jean-Michel, LEHOUX Angélique, LEJEUNE Vincent, LEMAN Valériane, LENORMAND Francois, LEPEZ Béatrice, LEVAILLANT Pascal, LIETARD Valentin, LOUIS Etienne, MAES Virginie, MARMIN Lisa, MÉZIÈRE Sébastien, MOYSON Marine, MUSIN Lola, PARACINI Mathis, PAUWELS Thibault, PENET Eric, PETIT Sophie, PLUMECOCQ Cécile, POIRSON Claire, POTIER Dominique, ROBILLIARD Julie, SAVART Joël, SOTTIEZ Philippe, SOTY Fabrice, THELLIER Pierre, THIEFAINE Jean-Claude, THURETTE Albane, TONNEL Pierre, TOUSSAINT Benoît, TRUANT Fabrice, VAHRAMEEV RIFFLART Patricia, VAN TICHELEN - PAQUET Audrey, VERCLEVEN Delphine, VERON Laurence, VERSAEVEL Jacqueline, VIGEANT Wilfried, VILLEJOURBERT Geoffroy

Photos : B. ASSET, C. BLONDEL, B. DELANGUE, M. GILLERON, B. TOUSSAINT ; Cartes et extractions : R. DEBRUYNE, D. MARIEN ; Rédaction : V. DEMORY, V. FOUQUET, N. GUILLAUME ; Mise en page : C. HENDERYCKX

SCIENCES PARTICIPATIVES



CONTACT

Hameau de Haendries 59270 BAILLEUL
infos@cbnbl.org
03 28 49 00 83

SUIVEZ-NOUS



POUR EN SAVOIR PLUS
www.cbnbl.org