

# Le Jouet du vent

**Grand angle**

**Au cœur du  
Système  
d'information de  
l'inventaire du  
patrimoine naturel**

**Dossier thématique**

**CarHab en Hauts-de-France :  
une carte pour orienter la  
préservation de la nature**



# SOMMAIRE

## 3 LES BRÈVES

## 5 LES PROJETS

## 10 GRAND ANGLE

## 12 DOSSIER THÉMATIQUE

## 14 DÉCOUVERTES ET CURIOSITÉS

## 16 DE VOUS À NOUS

## 16 C'EST À LA BIBLIOTHÈQUE



### DOSSIER THÉMATIQUE

CarHab en Hauts-de-France : une carte pour orienter la préservation de la nature

12

### GRAND ANGLE

Au cœur du Système d'information de l'inventaire du patrimoine naturel



### DÉCOUVERTES ET CURIOSITÉS

Des nouvelles espèces pour la région et d'autres qui n'avaient plus été observées depuis longtemps... nos botanistes à la manœuvre !

Photo de couverture : Journée portes ouvertes du CBN de Bailleul - Juin 2025 - © C. Blondel

## Le mot de la Présidente



Dans le cadre du renouvellement de l'agrément du CBN de Bailleul et de la rédaction de son projet d'établissement, l'année 2024 avait été également consacrée aux réflexions relatives à l'évolution de notre statut et de notre gouvernance. Par ailleurs, avec l'émergence du nouveau CBN de Normandie, notre territoire d'agrément se concentre désormais sur la seule région Hauts-de-France. Afin d'être mieux identifiés par les partenaires potentiels qui ne nous connaissent pas encore, de mieux matérialiser notre emprise régionale notamment dans

le sud de la région et de devenir plus intégrateur de cette dimension régionale, l'assemblée générale extraordinaire du 25 avril 2025 a validé notre changement de nom qui deviendra **CONSERVATOIRE BOTANIQUE NATIONAL DES HAUTS-DE-FRANCE**. Ce changement de nom sera également validé par notre nouvel agrément ministériel et deviendra effectif, pour des raisons d'organisation, pour la nouvelle année 2026.

*Edith Varet*



A. Gravier

## UNE NOUVELLE FORMATION AU PRINTEMPS 2026 !

« Et cette plante, à quoi sert-elle ? ». Voilà une question que l'on nous pose régulièrement. Pour connaître la réponse, **rendez-vous les 26, 27 et 28 mai 2026 au Conservatoire, pour trois jours de formation autour des plantes sauvages comestibles, tinctoriales et médicinales**. Objectifs : identifier les espèces, découvrir leur écologie et leurs vertus, apprendre à les utiliser, etc. Trois jours de popote, de décoction, d'encres végétales et d'ébullition (intellectuelle) !

Notre catalogue de formations <https://cbnbl.catalogueformpro.com/>



C. Blondel

## LA POPULATION DE FRITILLAIRE PINTADE (*FRITILLARIA MELEAGRIS*) SE PORTE BIEN EN VALLÉE DE LA LYS

Cette population, découverte dans des prairies inondables de la vallée de la Lys en 1993, était alors constituée de 9 pieds fleuris. Depuis, sur les conseils du CBN de Bailleul, la commune, propriétaire de la parcelle, a mis en place une fauche tardive de la végétation.

**Cette année, plus de 2 000 pieds fleuris ont été comptabilisés lors du suivi annuel !** Cela nous montre qu'une gestion appropriée d'un habitat sensible, peut favoriser le maintien de certaines espèces rares ou menacées.

## À PARAÎTRE : LE PLAN RÉGIONAL EN FAVEUR DES ESPÈCES ET COMMUNAUTÉS INFÉODÉES AUX MOISSONS, VIGNES ET VERGERS

Suite à la parution, début 2025, du plan national en faveur des espèces et communautés inféodées aux moissons, vignes et vergers 2024-2033, un travail collaboratif a été mené en Hauts-de-France pour choisir les actions à mettre en œuvre sur les 8 ans à venir. **La déclinaison régionale sera téléchargeable sur le site du CBN début 2026.**



## JOURNÉE PORTES OUVERTES 2025 : 1 400 VISITEURS DANS NOS JARDINS !

Le dimanche 8 juin 2025, affluence record dans nos jardins ! Ce fut une journée ensoleillée, riche en rencontres et en découvertes, avec des visiteurs enchantés par la splendeur des jardins, la sympathie et la pédagogie des équipes du CBN, de l'École des plantes de Bailleul, de Circea et de Société mycologique du Nord de la France. La bonne humeur ambiante et la générosité des exposants et producteurs locaux ont ravi les participants.

**EN 2026, LE CBN VOUS OUVRIRA À NOUVEAU SES PORTES, SES JARDINS (ET SON COEUR !) LE DIMANCHE 7 JUIN.**



C. Blondel



R. Coulombel

## RENFORCEMENT ET RÉINTRODUCTION D'ESPÈCES DE TOURBIÈRES ALCALINES



Ces travaux d'implantation d'espèces sont menés avec Natagora depuis 2022 en vallée de la Semois en Belgique, dans le cadre du programme Life Anthropofens. En juin 2025, les équipes ont introduit une population de Linaigrette à feuilles larges (*Eriophorum latifolium*) dans la tourbière de Vance et ont entrepris de renforcer plusieurs autres populations dans la tourbière de Sampont (Fougère des marais (*Thelypteris palustris*), Laïche puce (*Carex pulicaris*), Linaigrette à feuilles larges). Un renforcement de population de Linaigrette à feuilles larges a également été réalisé à La plate dessous les monts.



## SAVE THE DATE : COLLOQUE DE RESTITUTION DU PROGRAMME LIFE ANTHROPOFENS 25 AU 28 AOÛT 2026

**Life Anthroprofens** est un ambitieux projet européen multi-partenarial faveur de la restauration de 480 hectares de tourbières, répartis sur 13 sites du réseau Natura 2000.

Rendez-vous en août 2026 pour le colloque de restitution de ce programme.

<https://www.life-anthroprofens.fr/>



## EMPRUNTER GRATUITEMENT L'EXPOSITION « FLORE SAUVAGE DES HAUTS-DE-FRANCE »

Cette exposition conçue par le CBN de Bailleul se décline en 23 visuels photographiques grands formats (A0 ou A2) conçus pour susciter l'émerveillement, attiser la curiosité et encourager chacun à agir en faveur du patrimoine naturel.

Pour réserver l'exposition et l'emprunter sur Amiens ou Bailleul, merci de contacter Sandrine Chapput ([s.chapput@cbnbl.org](mailto:s.chapput@cbnbl.org))



## PUBLICATION DU 1<sup>ER</sup> ATLAS DES BRYOPHYTES DE FRANCE MÉTROPOLITAINE PAR DÉPARTEMENTS !



Cet atlas, porté par le réseau des Conservatoires botaniques nationaux et soutenu par un partenariat stratégique avec l'Office français de la biodiversité, représente la première base de données nationale de référence sur la répartition des mousses, des hépatiques et des anthocérotes dans l'Hexagone.

Découvrir l'Atlas et accéder aux ressources complémentaires : <https://www.fcbn.fr/content/atlas-des-bryophytes-de-france-metropolitaine-par-departements>

## SUIVI DES EXPÉRIMENTATIONS SUR LA CARDAMINE À BULBILLES

Dans le cadre du plan de conservation des populations de Cardamine à bulbilles (*Cardamine bulbifera*) initié en 2023, nos équipes ont évalué nos capacités techniques à implanter l'espèce dans des sous-bois au sein de placettes expérimentales mises en places en 2024, en collaboration avec l'ONF. L'objectif étant de redéployer l'espèce au sein du pays de Thelle.

Les premiers résultats observés, un an après implantation, sont plutôt positifs puisque près de 20 % des bulbilles implantées se sont exprimées.



## L'OUVRAGE « LES TERRITOIRES PHYTOGÉOGRAPHIQUES DES HAUTS-DE- FRANCE » EST DISPONIBLE !

Cet ouvrage décrit pour la première fois de manière globale le milieu physique de la région : de la climatologie à l'occupation du sol en passant par la géologie et la pédologie.

À partir des paramètres physiques, et de la flore et des végétations qui en résultent, nous avons défini quarante secteurs homogènes, dénommés territoires phytogéographiques que nous vous proposons d'explorer.

Plus d'infos :

<https://www.cbnbl.org/je-telecharge>



## À L'OMBRE DES HOUBLONS, pour un lycée plus vert, plus ombragé et agréable à vivre

Le CBN de Bailleul est de nouveau lauréat du budget participatif du Département de la Somme 2024-2025 grâce au soutien des Samariens.

« À l'ombre des houblons », c'est le projet de végétalisation de la cour du collège d'Ailly-sur-Somme qui va se poursuivre sur deux ans. Ce projet vise à transformer la cour en un espace plus vert, plus ombragé et agréable à vivre.

Face aux enjeux climatiques et au besoin de bien-être au sein des établissements scolaires, cette initiative permettra de réduire les îlots de chaleur, favoriser la biodiversité et créer des zones de détente pour les collégiens.

Des corolles avec une structure qui se déplie vont être installées au milieu de la cour afin de permettre aux végétaux d'y grimper. Nous avons opté pour du local : le Houblon !

En parallèle, les élèves bénéficieront d'activités autour de la biodiversité afin d'embellir leur cour et aussi accueillir la faune et la flore. Pour cela, ils réaliseront des plantations, des semis de fleurs locales, des ateliers de constructions de

gîtes à insectes ou encore des ateliers de reconnaissance des végétaux.

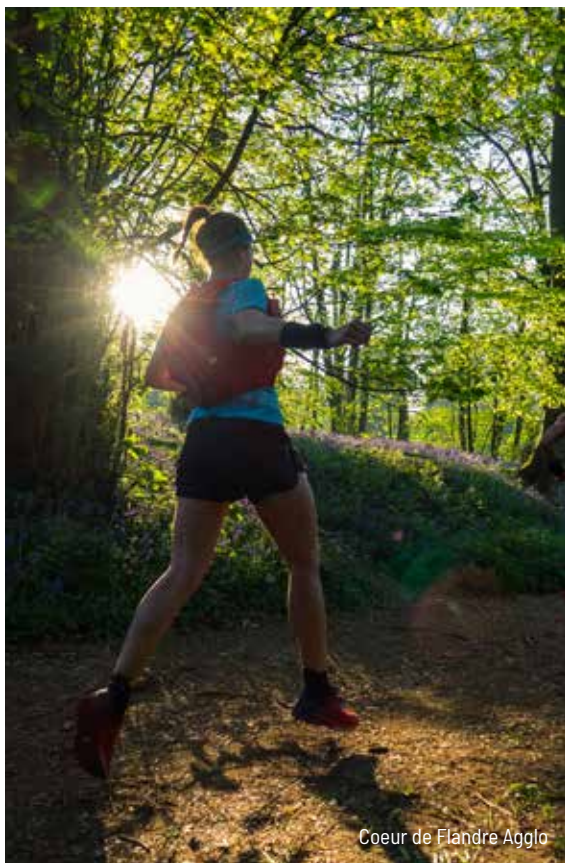
Un grand merci à tous les votants, samariens, ainsi qu'à tous ceux qui ont contribué à faire de ce rêve une réalité !

É. Florent-Giard



B. Toussaint

## Le CBN de Bailleul et les SPORTS DE NATURE



Cœur de Flandre Agglo

**Alors que la nature nous manque, alors que nous peinons à éprouver l'ascendance qui nous unit à l'ensemble des êtres vivants, la pratique des sports « du dehors » est encourageante. Pour autant, leur essor est tel qu'il a besoin d'être encadré.**

Dans les Flandres françaises, les monts, derniers refuges de la pente et de la forêt, sont aujourd'hui pris d'assaut. Trail, VTT, randonnée, chacun y va de sa pratique, pour plus de bien-être, pour plus d'émerveillement. Consciente de cela, l'équipe « Éducation et formation » du Conservatoire botanique s'est emparée du sujet. Depuis plusieurs mois, grâce au concours financier de l'Office français de la biodiversité et de la Communauté d'agglomération Cœur de Flandre, elle travaille à la conception d'outils permettant

aux organisateurs d'événements sportifs comme aux participants de mesurer la richesse du patrimoine naturel qu'ils côtoient. De concert avec l'ensemble des acteurs du territoire, une charte de bonne conduite est en train de voir le jour. Des articles concernant quelques espèces emblématiques émailleront régulièrement les pages du site internet « *in Flanders Trails* » et une bâche illustrant la beauté des paysages flamands est en cours d'élaboration. Elle sera déployée à l'occasion des différentes courses et randonnées, pour que chacun prenne conscience des innombrables vies, discrètes, fragiles, silencieuses, qu'il croquera en chemin. Pour que les sports de nature, en définitive, n'abîment pas ce qu'ils prétendent rendre visible.

V. Fouquet



## DE NOUVEAUX PROJETS D'ÉDUCATION À L'ENVIRONNEMENT avec la Fondation Hermès

Face au succès du projet mené l'année dernière avec l'école Lamartine de Rosendaël, la fondation Hermès a renouvelé sa confiance au Conservatoire botanique national de Bailleul pour la mise en place de deux nouveaux projets, à Lille et Steenvoorde.

Manuterra est un dispositif d'éducation à l'environnement lancé en 2021 par la Fondation d'entreprise Hermès. Au fil d'une initiation ludique au travail de la terre, les élèves apprennent à connaître le monde vivant, à le respecter, le cultiver et le protéger. Douze séances animées par deux éducateurs nature du CBN de Bailleul sont réparties de septembre à juin. Y sont abordés des sujets essentiels comme la gestion de l'eau, le cycle de vie des plantes, la faune du sol, les conséquences du dérèglement climatique ou encore l'utilité des engrais naturels. La finalité : créer et entretenir un jardin-potager.

Pour l'école de Lille, en cette année 2025, le défi est de taille, car ce jardin se situe... sur un balcon au troisième étage ! La nature a-t-elle vraiment horreur du vide ?

O. Lebleu



M. Tolosa



O. Lebleu

## L'INVENTAIRE DES LICHENS DES HAUTS-DE-FRANCE est en ligne !



M. Cocquempot

Rhizocarpons se développant sur tombe en granit. Observation dans l'Oise au cours de l'atlas en Pays-de-Thelle

Depuis le début de l'année 2025, la première version de l'Inventaire des lichens des Hauts-de-France est accessible à l'adresse : <https://www.cbnbl.org/inventaire-lichens-hauts-france>.

Ce nouvel outil est le fruit de l'étroite collaboration entre le Conservatoire botanique national de Bailleul et les

lichénologues régionaux, notamment les membres de l'Association française de lichénologie et plus particulièrement Chantal Van Haluwyn.

Il vise à offrir un état des lieux actualisé de la diversité des lichens présents sur notre territoire. Il repose sur la compilation de nombreuses données issues d'observations de terrain, de collections d'herbiers et de publications scientifiques.

À ce jour, 728 espèces (et une dizaine d'espèces « collectives ») ont été recensées dans les Hauts-de-France, dont un quart environ n'ont pas été confirmées depuis 1960. Par ailleurs, une analyse des inventaires nationaux et régionaux voisins suggère que 124 espèces supplémentaires pourraient être découvertes dans la région.

Ainsi, beaucoup de lichens devraient encore être découverts ou redécouverts dans les années à venir. C'est pourquoi nous avons besoin de votre aide ! En partageant vos observations et en participant aux prospections, vous contribuerez à améliorer et affiner cet inventaire.

En 2026, cette première version du catalogue sera mise à jour et complétée par des commentaires sur la répartition des différentes espèces.

B. Toussaint, M. Cocquempot

Ce travail a été réalisé dans le cadre du programme « Actualisation des connaissances sur la flore et la végétation et élaboration d'une stratégie de conservation de la flore menacée en Hauts-de-France [Année 2024] », soutenu par l'Europe (fonds FEDER), l'État et la Région Hauts-de-France.



## DES COLLECTIFS pour faire avancer la connaissance et les sciences végétales

Dès son origine, le CBN de Bailleul s'est appuyé sur un solide réseau de bénévoles parmi la communauté de botanistes (au sens large) professionnels (universitaires, gestionnaires d'espaces naturels ou ruraux, bureaux d'études, chargés de mission de la fonction publique, etc.) et amateurs de nos régions septentrionales.

Ils se sont toujours mobilisés pour nous apporter une aide précieuse et incontournable pour contribuer à divers inventaires comme ceux relatifs aux atlas, aux ZNIEFF... afin d'améliorer la connaissance du patrimoine végétal sauvage régional. Ces contributions mobilisent également des experts pour nous aider à réaliser nos évaluations, nos catalogues, listes rouges et autres documents de synthèse. D'un autre côté, les collectifs mis en place, permettent également aux membres d'améliorer leurs connaissances sur certains thèmes, caler les méthodes et protocoles, etc. Ces actions ont également pour objectif d'améliorer la qualité des données que le CBN collecte *in fine*. Le premier collectif mis en place a concerné les plantes vasculaires, mais progressivement, à partir des années 2000, divers collectifs ont vu le jour comme ceux consacrés à la phytosociologie et à la végétation, puis les bryophytes, les lichens, les Characées.

### Exemples d'actions réalisées récemment par les différents collectifs :

#### PLANTES VASCULAIRES

Depuis de nombreuses années, des sorties sur le terrain sont organisées à destination du réseau des bénévoles ; ces journées de prospections, de découverte de sites remarquables et d'échanges constructifs sont placées sous le signe de la convivialité et du partage de connaissances ; ce sont les « **Rencontres botaniques** ».

En 2024, le choix s'est porté sur la moyenne vallée de la Somme, à Sailly-Laurette et Etinehem-Méricourt (Somme). En 2025, la Forêt domaniale de Vauclair (Aisne)

et les terrils et marais tourbeux entre Lens et Béthune (Pas-de-Calais) furent à l'honneur.

#### PHYTOSOCIOLOGIE

Contribution à l'« Inventaire de la végétation des Hauts-de-France » (CAMART & CATTEAU, 2024) et à la « Végétation du nord de la France » (CATTEAU *et al.*, 2021), production de données d'observation, grâce à la formation continue dispensée à l'occasion des séances sur le terrain ou en salle.

#### BRYOPHYTES

Ce collectif prend la forme de sessions de terrain qui permettent aux bénévoles de s'approprier les méthodes de prospection et d'améliorer leurs compétences. Il permet également de mener à bien des inventaires sur des sites prestigieux en augmentant la pression d'inventaire au cours d'une journée. Ces dernières années, le Mont Ganelon (Oise), le Bois de Rompval (Somme) et le marais de Mauregny-en-Haye (Aisne) ont ainsi bénéficié de cette « force de frappe », permettant d'améliorer significativement les connaissances bryologiques.

#### LICHENS

Consultation des membres du collectif pour l'élaboration de l'Inventaire des lichens des Hauts-de-France (TOUSSAINT *et al.*, 2024) - avis sur l'attribution de statuts de rareté simplifiés aux espèces présentes en région ; ateliers (exemple : application du protocole « LichensGo! » en 2025 au Crotoy) ; partage de connaissances et présentation au groupe des travaux de chacun ; remontées de données vers Digitale2.

#### CHARACÉES

Depuis 2019, il se réunit annuellement dans les Hauts-de-France, en salle comme sur le terrain, avec l'objectif de compléter l'inventaire de ce groupe en région. C'est l'occasion de partager des connaissances, les méthodes de prélèvement, de détermination des

échantillons ou encore d'inventaires et d'échantillonnage de ces algues évoluées.

T. Cornier



Les Rencontres botaniques (07/06/2025) : une journée de prospections floristiques en forêt domaniale de Vauclair, au sud du Laonnois oriental, dans l'Aisne.



Réunion de terrain du collectif Chara (03/07/2025) et première observation de la Characée étoilée (*Nitellopsis obtusa*) dans le Nord.



La troisième édition du collectif lichens Hauts-de-France (16/05/2025) était organisée au parc ornithologique du Marquenterre, dans la Somme : une journée d'échanges, de convivialité et de terrain autour des lichens.

**Vous souhaitez intégrer un ou plusieurs de nos collectifs, n'hésitez pas à contacter Marine Cocquempot ([m.cocquempot@cbnbl.org](mailto:m.cocquempot@cbnbl.org)) ou Benoit Toussaint ([b.toussaint@cbnbl.org](mailto:b.toussaint@cbnbl.org)). Débutants ou confirmés, vous êtes les bienvenus !**



## LE LAC BLEU DE RŒUX, bien plus qu'une simple ancienne carrière de craie : UNE PLONGÉE PLEINE DE SURPRISES !



Le Lac bleu de Rœux, propriété du département du Pas-de-Calais, a été le théâtre d'une campagne d'inventaire aquatique remarquable menée par le CBN de Bailleul, en partenariat avec EDEN62 et le CPSMA (Club de plongée sous-marine d'Arras...).

Une quarantaine de plongeurs ont initialement quadrillé et photographié les herbiers de l'ancienne carrière, permettant à un groupe restreint d'en remonter des échantillons ciblés. Le 25 juillet, les prélèvements expertisés ont révélé une richesse charologique exceptionnelle au sein de ce plan d'eau puisque douze taxons de Characées y ont été identifiés. Le Lac bleu est donc d'une importance majeure à l'échelle régionale pour les Charophytes et la préservation d'un habitat d'intérêt communautaire à savoir, les herbiers de Characées.

Le travail effectué en 2025 a permis d'améliorer significativement les connaissances des Characées dans le département du Pas-de-Calais avec :

- une nouvelle occurrence de *Nitella mucronata* connue jusqu'à présent uniquement du marais de Guînes et du Romelaère ;
- une troisième mention de *Tolypella glomerata* ;

- le recensement d'une quatrième population de *Nitella flexilis* ;
- la découverte d'une population abondante de *Nitellopsis obtusa* (seconde mention départementale).

Cette biodiversité fait du Lac bleu un écosystème aquatique unique, hébergeant les quatre genres de Characées.

Le CBN de Bailleul tient à exprimer ses sincères remerciements aux précieux partenaires, EDEN62 et le CPSMA, pour leur investissement essentiel à la réalisation de cette étude.

G. Villejoubert, R. Coulombel, A. Watterliot

Cette action est réalisée dans le cadre du programme « d'actualisation des connaissances sur la flore et la végétation et de stratégie de conservation de la flore menacée en Hauts-de-France [Année 2025] ». Elle bénéficie du soutien financier de l'Union Européenne (Fonds FEDER), de l'État et du Conseil régional des Hauts-de-France.



## LE CATALOGUE DE CARTES DIGITALE2 DU CBN DE BAILLEUL CONTINUE DE S'ENRICHIR !

Depuis 2020, le CBN de Bailleul propose un catalogue en ligne rassemblant ses cartes thématiques et services cartographiques (WMS-WFS) via la plateforme Digitale2.

En 2025, une nouvelle étape est franchie : 751 cartes thématiques sont désormais disponibles, dont 471 en « open data », soit 281 de plus qu'il y a deux ans. Ces cartes couvrent un vaste champ : flore vasculaire, bryophytes, Characées, lichens, habitats naturels et semi-naturels. Elles abordent de nombreuses thématiques : état des connaissances, diversité, menaces, protection, intérêt patrimonial, zones humides, espèces exotiques envahissantes, messicoles, et plus récemment CarHab, enjeux et disparition.

Elles offrent une vision complète de la flore et des habitats des Hauts-de-France, à différentes échelles : régionale, intercommunale, départementale, PNR et aires protégées (en déploiement).

Le catalogue est accessible depuis le menu « Service » de Digitale2 : <https://georchestra.cbndl.org/geonetwork/srv/fre/catalog.search>. Les cartes sont aussi classées par thématique et territoire dans le menu « Synthèse », pour une exploration plus intuitive.



Page d'accueil de la plateforme Georchestra : <https://georchestra.cbndl.org/geonetwork/srv/fre/catalog.search>

Les 471 cartes en « open data » sont automatiquement moissonnées par Géo2France, où le CBN de Bailleul compte parmi les principaux contributeurs, et diffusées sur [data.gouv.fr](https://data.gouv.fr), renforçant la valorisation des données floristiques et écologiques régionales.

A. Desse



## Un projet d'envergure POUR UN PAPILLON GRANDEMENT MENACÉ !

Cet automne 2025, l'équipe de conservation *ex situ* du Conservatoire botanique national de Bailleul a récolté 67 000 graines de Succise des prés (*Succisa pratensis*) en forêt domaniale de l'Abbé-Val-Joly pour contribuer à la restauration de l'habitat d'un papillon.



Succise des prés - C. Blondel

Le Damier de la Succise (*Euphydryas aurinia*) est en danger dans les Hauts-de-France et son unique population dans le département du Nord subsiste dans l'Avesnois, en forêt de Trélon, aux portes de la forêt domaniale de l'Abbé-Val-Joly où il n'a pas été revu depuis 2014.



Damier de la Succise - C. Blondel

Le Damier dépend étroitement de la Succise pour sa reproduction. Le maintien des populations actuelles de Succise est donc essentiel pour espérer le retour du papillon dans la forêt de l'Abbé-Val-Joly. Un plan local d'action en faveur du Damier de la Succise a été mis en place par le Parc naturel régional de l'Avesnois, en partenariat avec l'Office national des forêts pour maintenir les populations de Succise existantes grâce à une gestion adaptée (fauche exportatrice) et pour créer de nouveaux habitats favorables au papillon.

Le CBN de Bailleul, partenaire technique, veille à la culture *ex situ* des plants de Succise. Des semis ont d'ores et déjà été lancés pour produire 300 plants à repiquer sur site en 2026 et 2027. Plus de 66 000 graines sont également disponibles pour des semis *in situ* dans les nouvelles clairières et lisières.

M. Malo

## RENFORCEMENT DE POPULATION POUR LA CIGUË AQUATIQUE

La Ciguë aquatique (*Cicuta virosa*) est une espèce menacée et en grande régression dans toute la France en raison de la rareté et de la vulnérabilité de ses habitats (tourbières alcalines, tremblants vaso-tourbeux). Elle est protégée en région Hauts-de-France où elle ne s'épanouit plus aujourd'hui que dans le Marais audomarois et dans la Réserve naturelle nationale des marais d'Isle, à Saint-Quentin.

La population de Ciguë aquatique de la RNN des marais d'Isle fait l'objet d'une attention toute particulière de la part du Conservatoire d'espaces naturels des Hauts-de-France (CEN HdF) et de la Communauté d'agglomération du Saint-Quentinois, avec le soutien du CBN de Bailleul. Un plan d'action visant à assurer son maintien a été élaboré et prévoit le renforcement de la population locale.

Le CBN de Bailleul a donc récemment cultivé des plants de Ciguë aquatique à partir de graines récoltées en 2022 au sein même de la population qui subsiste dans ce marais.

Et cet automne 2025, ce sont 106 plants robustes qui ont pu retrouver la tourbière grâce aux efforts conjoints des équipes du CEN HdF et du CBN de Bailleul. Ils rejoignent les 83 plants de Ciguë aquatique plantés en 2024, dont 44 ont été revus cette année.

M. Malo



M. Malo



## L'implication du CBN de Bailleul au sein du Système d'information de l'inventaire du patrimoine naturel

### AU CŒUR DU SINP

Le Système d'information de l'inventaire national du patrimoine naturel (SINP) est un dispositif visant à faciliter la production, la structuration, la gestion, le traitement, et la diffusion des données géolocalisées relatives à l'inventaire national du patrimoine naturel (biodiversité et géodiversité). Il s'agit ainsi de favoriser les synergies entre les différents acteurs (associations, collectivités territoriales, services de l'État, etc.) et de mettre en place des outils permettant de gérer et de diffuser largement ces données, étapes essentielles pour leur utilisation et valorisation.

Au niveau régional, le SINP est piloté par la DREAL et porté par l'Agence régionale de la biodiversité (copilotage assuré par l'État, la Région, l'OFB et les Agences de l'eau Artois-Picardie et Seine-Normandie). Le Conservatoire botanique national de Bailleul a toujours été pionnier et actif dans la mise en œuvre du SINP régional, que ce soit en tant que pôle régional flore et habitats et plus récemment comme structure d'accueil du chargé de mission d'appui au déploiement de la plateforme régionale.

### DIGITALE2 : LA PARTIE ÉMERGÉE DU PÔLE RÉGIONAL FLORE/VÉGÉTATION

Dans le cadre de son agrément, une des missions du Conservatoire est la collecte, la validation, la gestion et la diffusion des données relatives à la flore, à la végétation et plus récemment à la fonge (pour ce dernier groupe, c'est la Société mycologique du Nord de la France qui gère et diffuse les données). Ces missions s'appuient sur le système d'information DIGITALE dont les nombreuses fonctionnalités dépassent de loin celles disponibles via l'interface web Digitale2 (<https://digitale.cbnbl.org/>). DIGITALE contribue de manière indispensable à l'alimentation du SINP régional.

En effet, l'exploitation des 6 millions de données hébergées par DIGITALE repose sur une architecture informatique (matérielle et logicielle) qu'il convient de maintenir avec le plus haut niveau de sécurité possible pour les moyens du CBN. L'utilisation de ces données est également possible grâce à une panoplie de référentiels au nombre de 21. Ceux-ci concernent la taxonomie basée sur le référentiel national TaxRef pour les espèces et

pour les habitats, sur le référentiel régional de la végétation du Nord de la France, bientôt compatible avec le futur catalogue de la végétation de France métropolitaine ou sur le référentiel EUNIS. Ils concernent aussi les statuts d'indigénat, de rareté et de menace, les statuts de protection, les caractéristiques écologiques et biologiques des espèces et des végétations... D'autres référentiels permettent de gérer géographiquement les données et d'élaborer des cartes thématiques et des webservices à diverses échelles spatiales. Enfin, toutes ces données bénéficient d'un processus de validation basé sur une expertise botanique et phytosociologique.



Le système d'information DIGITALE contribue de manière indispensable à l'alimentation du SINP régional.

L'ensemble des données contenues dans Digitale2 sont compatibles avec les autres données naturalistes grâce à la mise en place d'un standard de données national. Ces données sont intégrées dans la plateforme SINP régionale grâce à des flux semi-automatiques qui requièrent une maintenance fonctionnelle. Elles sont ensuite remontées depuis la plateforme régionale vers la plateforme nationale du SINP (INPN).

**Bref, vous n' imaginez pas le travail qu'il faut produire pour que vous puissiez consulter une donnée d'espèce ou une carte de répartition d'une végétation via l'interface Digitale2.**





Visualisation de la future plateforme d'échange chez Géo2france - déploiement en cours.



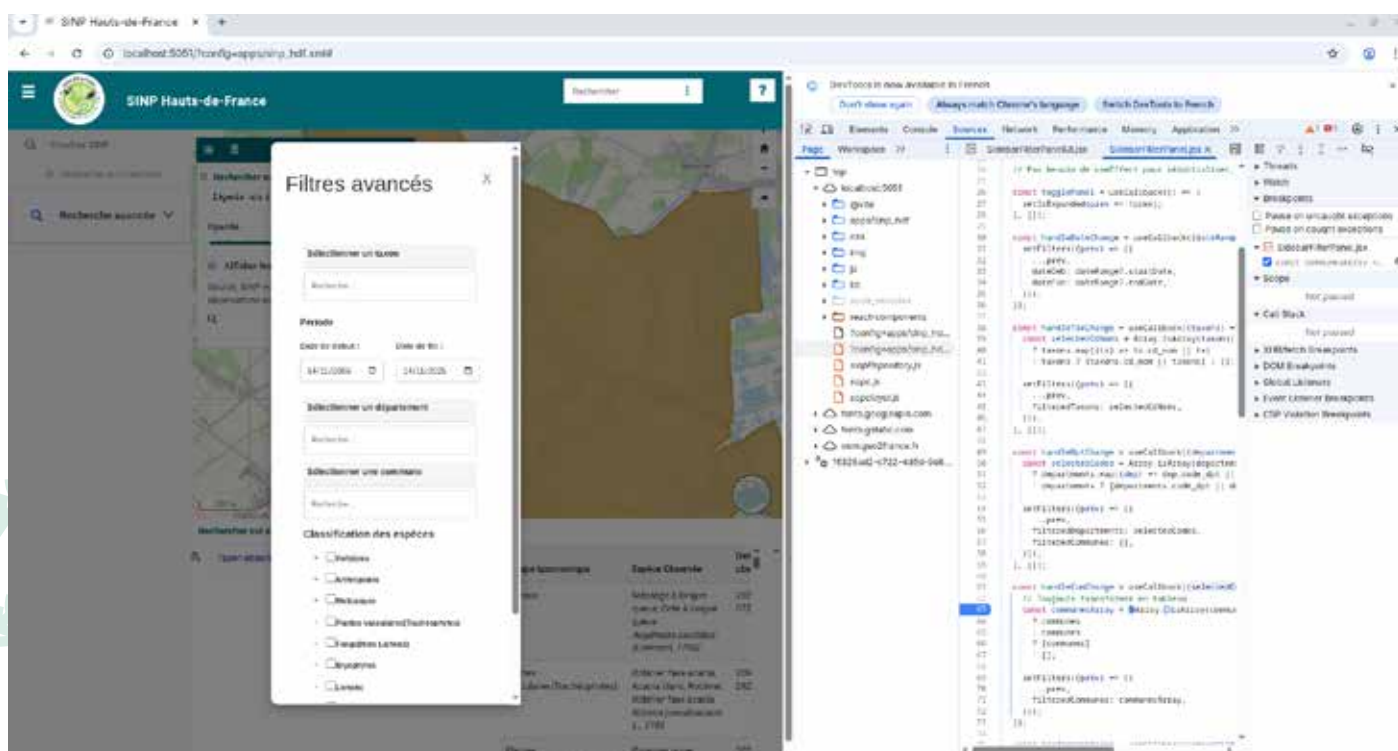
Les « dessous » du SINP : un travail conséquent de configuration et d'intégration des couches SIG et des requêtes spécifiques au SINP est nécessaire sur les outils Géo2france.

## LA PLATEFORME RÉGIONALE SINP SE DOTE D'UN OUTIL DE DIFFUSION

D'importants développements techniques sont en cours afin d'améliorer le fonctionnement de la plateforme régionale SINP. Un nœud technique permettant de rassembler les données régionales issues des pôles et d'autres producteurs et facilitant les échanges entre le niveau régional et national a été mis en place au sein de Geo2France, communauté d'information

géographique portée par l'État et la Région Hauts-de-France. Il sert de base à l'outil de diffusion des données accessible à tous, dont une première version est prévue pour 2026. Vous y trouverez au fil des développements l'ensemble des données faune, flore, fonge et habitats concernant les Hauts-de-France. Le CBN de Bailleul est fortement impliqué dans cette démarche à la fois en tant que pôle régional flore et habitats, mais également comme hébergeur du chargé de mission qui développe ces outils en lien avec la DREAL.

J.-C. Hauguel, A. Desse, R. Ward, M. Ducrocq et V. Raavel (Dreal)



Mise en place des filtres et création de composants métiers spécifiques à la plateforme régionale du Système d'information de l'inventaire national du patrimoine naturel (SINP)



# Dossier thématique : CarHab en Hauts-de-France

**Pour gérer, il faut connaître. Pour préserver un espace, il faut des cartes.**

**CarHab part de ce principe et propose des outils cartographiques pour accompagner les politiques de protection de la nature.**

**Cette cartographie nationale, le CBN de Bailleul et la DREAL s'en sont emparés, dans le cadre d'un programme financé par le Fonds vert, pour identifier les enjeux de préservation de la biodiversité dans les Hauts-de-France.**

Le grand intérêt de CarHab réside dans la distinction d'une information sur la physionomie de la végétation (prairie, forêt, culture, etc.) et d'une autre sur le biotope (conditions physiques de climat et de sol). Ainsi, il est assez aisé d'envisager ce qui se passerait si le sol était asséché, si le climat se réchauffait ou si, dans un biotope donné, la culture était abandonnée au profit du pâturage... C'est ce qui a été réalisé pour la forêt de Chantilly où il était nécessaire d'envisager l'évolution des boisements (cf. Fig. 1), sachant que la forêt s'assèche sous l'effet du réchauffement : disposant d'une prospective climatique, nous avons pu esquisser ce que deviendraient les végétations forestières selon différents scénarios.

Dans le cadre du programme réalisé conjointement avec la DREAL, les secteurs présentant les plus fortes potentialités d'hébergement du patrimoine végétal à enjeux ont été localisés (cf. Fig. 2). Pour cela, il a fallu hiérarchiser l'intérêt patrimonial

de chaque habitat semi-naturel et intégrer les observations de flore et de végétation issues de DIGITALE à l'intérieur des entités de la cartographie CarHab. Il a fallu aussi relativiser dans certains cas la pertinence de la cartographie, soit parce que la modélisation était peu fiable, soit parce que l'habitat était dénaturé.

Ce type d'outil s'avèrera très utile dans l'application concrète de la doctrine *Eviter-réduire-compenser*, que ce soit pour localiser les secteurs à éviter à l'occasion des aménagements ou pour trouver un site dont la restauration pourra compenser partiellement la destruction d'un site équivalent.

Pour terminer, CarHab permet aussi tout simplement d'appréhender et de comprendre la diversité de nos territoires (cf. Fig. 3). Saviez-vous par exemple que 30 % des Hauts-de-France (9 651 km<sup>2</sup>) sont des zones humides, selon CarHab ?

E. Catteau, G. Villejoubert, Q. Dumont

Biotope	Chantilly	Climat d'Orléans à var. bioclim. typique	Climat d'Orléans à var. bioclim. subméd.	Charente-Maritime & Dordogne	Languedoc toulousain
Calcicole xérophile				<i>Rhamno alaterni-Quercetum pubescentis</i>	<i>Rhamno alaterni-Quercetum pubescentis</i>
Calcicole mésoxérophile	<i>Quercion pubescentis</i> indéterminé	<i>Rubio peregrinae-Quercetum pubescentis</i>	<i>Rubio peregrinae-Quercetum pubescentis</i>	Groupement à <i>Ruscus aculeatus</i> et <i>Quercus pubescens</i>	<i>Saniculo europaeae-Carpinetum betuli quercetosum pubescentis</i>
Calcicole mésohydrique	<i>Daphno laureolae-Fagetum sylvaticae</i>	<i>Rubio peregrinae-Fagetum sylvaticae</i>	<i>Rusco aculeati-Quercetum petraeae</i> var. à <i>Rubia peregrina</i> / <i>Ornithogalo pyrenaici-Carpinetum betuli</i>	<i>Viburno lantanae-Quercetum petraeae carpinetosum &amp; quercetosum petraeae</i>	

Fig. 1 : Trajectoire d'évolution des forêts calcicoles de Chantilly en cas de réchauffement climatique couplé à un assèchement des sols : des outils pour bâtir des prospectives.

CarHab est un programme national financé par le Ministère en charge de l'écologie et réalisé par PatriNat (OFB-MNHN-CNRS-IRD), l'IGN le laboratoire EVS UMR 5600 (Université Jean Monnet Saint-Étienne) et le réseau des CBN.

L'exploitation de CarHab dans les Hauts-de-France est un programme coordonné par le CBN de Bailleul et la DREAL Hauts-de-France, grâce à un financement du Fonds vert.

# France : une carte pour orienter la préservation de la nature

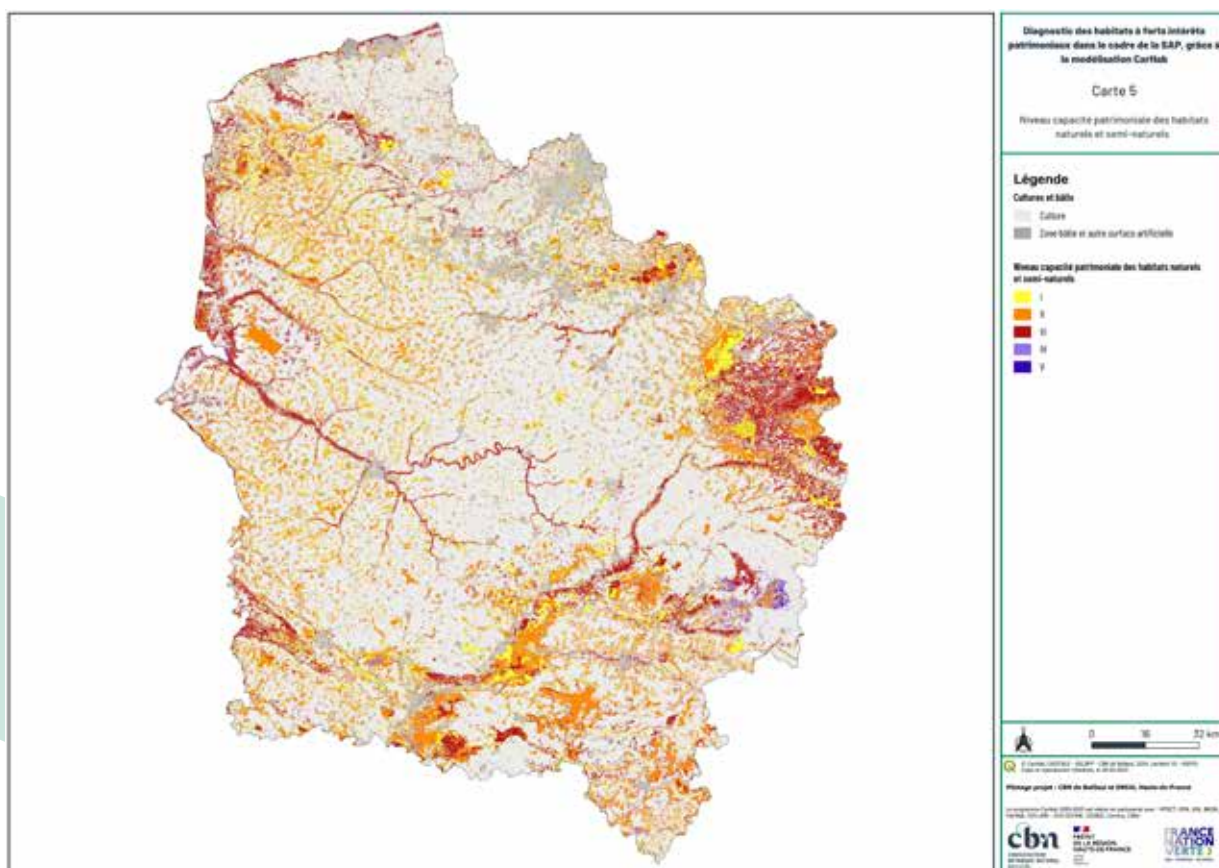


Fig. 2 : Carte des niveaux de capacité patrimoniale des habitats semi-naturels : une carte pour localiser les enjeux de préservation de la biodiversité. [Capacités patrimoniales I à V : du plus faible au plus fort enjeu].

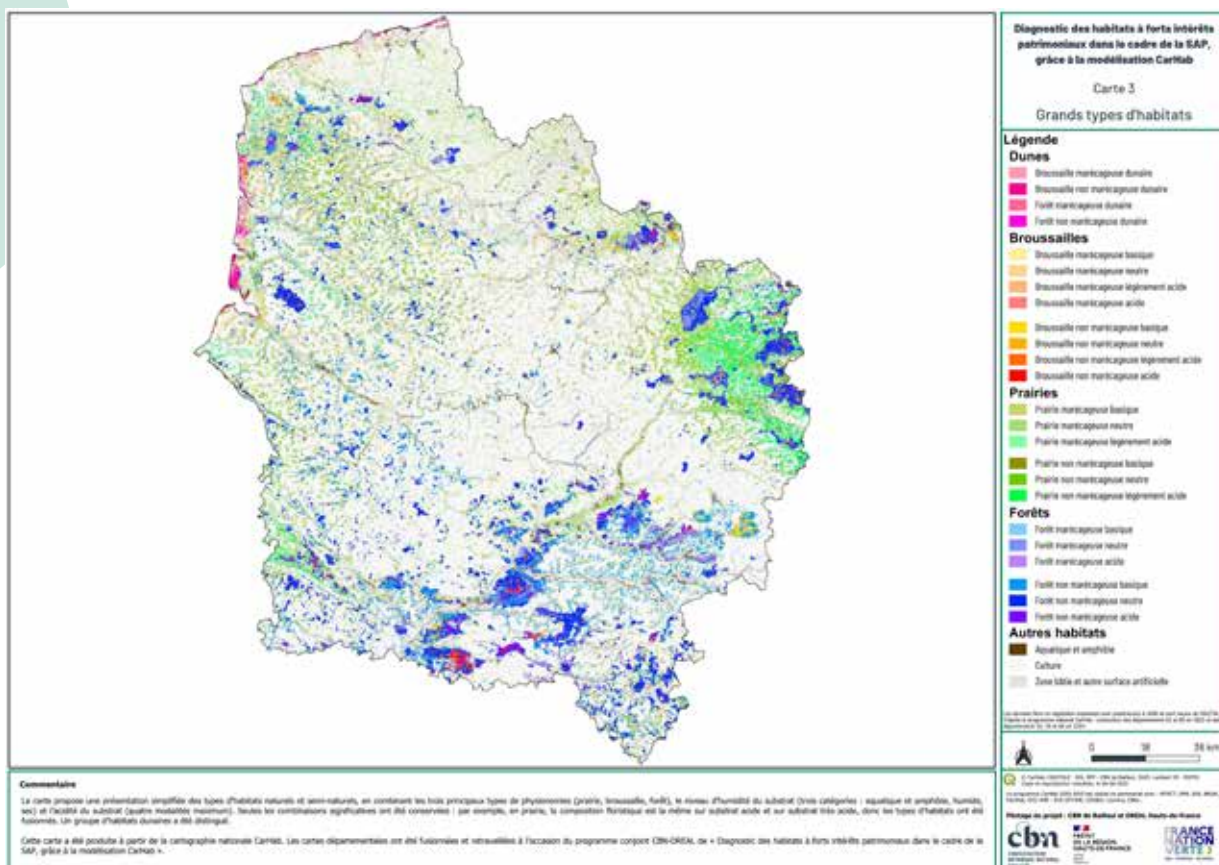


Fig. 3 : Carte des grands types de biotopes selon CarHab adaptée dans les Hauts-de-France : une carte pédagogique pour mieux comprendre les Hauts-de-France





O. Dumont

## DES DUNES DANS L'OISE ET L'AISE

Depuis deux ans, dans le cadre de différentes missions, le CBN de Bailleul a mis en évidence différents systèmes dunaires à l'intérieur des terres. On a pu remarquer une grande ressemblance entre les dunes littorales et internes. En effet, ces systèmes, de dynamique primaire, évoluent sur des sols squelettiques partageant la plupart des espèces. Mais une espèce n'avait jamais été observée à l'intérieur des terres, il s'agit de *Festuca arenaria* (Fétuque des sables) découverte dans l'Oise.

Découverte et rédaction : Quentin Dumont

## ACOLIUM INQUINANS

Ce lichen a été observé sur le sommet d'un piquet de clôture en bois de résineux, entourant une prairie pâturée par des chevaux, à Le Vauroux (Pays-de-Thelle, Oise) en février 2025. Non revu en Hauts-de-France depuis Graves (1857) et considéré comme disparu, ce taxon y est de nouveau signalé dans le cadre de l'inventaire lichénologique mené par le CBN de Bailleul en région.

Découverte et rédaction : Marine Cocquempot



M. Cocquempot



M. Cocquempot

## IONASPIS LACUSTRIS

Dans le cadre de l'inventaire des macrophytes du bassin versant de la Seine, *Ionaspis lacustris* a pu être observé sur la commune de Saint-Michel, sur schiste dans un ru intermittent et confiné, affluent du Grand Riaux. Une première régionale pour ce lichen saxicole observé en compagnie d'autres lichens amphibies du genre *Verrucaria* mais également de bryophytes menacées telle que la Frangine à feuilles obtuses (*Racomitrium aciculare*).

Découverte et rédaction : Augustin Fontenelle

## GALIUM DEBILE

En moyenne vallée de l'Oise, dans la vallée d'Or sur la commune de Baboeuf (Oise), les berges d'une mare prairiale, creusée il y a quelques années par le CEN Hauts-de-France, ont fait l'objet de la découverte du Gaillet chétif. Une première identification au stade fleuri a été confirmée plus tard par une récolte par Zoé Breton de la plante en fruits. La station se situe en condition d'inondation hivernale, en marge d'une prairie de fauche non fertilisée.

Découverte et rédaction : Adrien Messean



A. Messean

## DÉCOUVERTE DE LA PALLAVICÉNIE DE LYELL DANS LA TOURBIÈRE DE VRED

La Pallavicénie de Lyell (*Pallavicinia lyellii*) est une hépatique à thalle considérée comme vulnérable à l'échelle européenne ; elle est rare à très rare en France et était considérée comme éteinte dans les Hauts-de-France (les seules mentions connues remontant à la première moitié du XX<sup>e</sup> siècle en Forêt de Retz dans le sud du département de l'Aisne). En juillet 2025, un thalle femelle de cette hépatique dioïque a été découvert dans la Tourbière de Vred (département du Nord), parmi les sphaignes et les polytrics ; un joyau de plus pour cette Réserve naturelle régionale déjà riche de nombreuses espèces remarquables.

Découverte et rédaction : Jean-Michel Lecron



J.-M. Lecron



J.-C. Hauguel

## SPHAGNUM RIPARIUM

Découverte en 2012 dans la Tourbière de Vred (Nord) par Pierre Goubet, la Sphaigne des rives a également été trouvée en 2025 dans une mare de la forêt de Vauclair dans l'Aisne à l'occasion d'une journée de terrain du collectif botanique des Hauts-de-France. Cette sphaigne est rarissime en France. Elle présente à Vauclair une population abondante qu'il convient de préserver.

Découverte et rédaction :  
Jean-Christophe Hauguel

## CALLITRICHE PALUSTRIS

Après 55 ans de non observation, le Callitriche des marais a été ré-observée en 2024 sur la commune d'Hirson, puis en 2025 sur deux nouvelles stations. En 2025, dans le cadre de la cartographie des habitats herbacées d'intérêt communautaire du site natura 2000 « Massif forestier des trois rivières », deux nouvelles stations ont pu être observées. L'espèce s'observe sur les vases acides à exondations tardi-estivales des étangs en compagnie de *Eleocharis ovata* (Scirpe à inflorescence ovoïde), de *Eleocharis acicularis* (Scirpe épingle) et de *Elatine hexandra* (Élatine à six étamines).

Découverte et rédaction : Augustin Fontenelle



A. Fontenelle





# De vous à nous



**CŒUR DE  
FLANDRE  
AGGLO**

**Cœur de Flandre agglo et le  
CBN de Bailleul souffleront  
en 2026 leurs 10 ans de  
partenariat !**

Depuis 10 ans, Cœur de Flandre agglo et le CBN de Bailleul œuvrent ensemble pour la préservation de la biodiversité.

Les connaissances scientifiques autour de la flore et des milieux naturels du Conservatoire ont permis la réalisation du Carnet Intercommunal de la Biodiversité et sa mise à jour est assurée régulièrement. Certains sites présentant un intérêt écologique et pour lesquels l'agglo assure la gestion, tel que le Bois des 8 Rues, ont pu bénéficier d'inventaires.

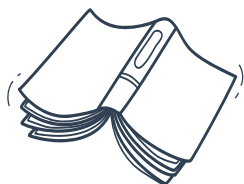
La diffusion de la connaissance et la sensibilisation à la biodiversité sont également un axe essentiel de ce partenariat. Tout au long de l'année, des interventions sont réalisées pour les scolaires,

sur le site du Conservatoire ou dans les écoles, mais également des animations et des formations auprès du grand public, ou lors des chantiers de plantation.

Enfin, le CBN apporte son expertise dans l'élaboration de démarches et/ou de stratégies de planification. Citons par exemple, la Trame verte et bleue, le Plan Climat Air Energie Territorial, la révision du Plan local d'urbanisme Intercommunal. Sur un volet opérationnel, des conseils techniques sont apportés pour l'aménagement ou la gestion des espaces verts publics en faveur de la biodiversité.

Le CBN, et notamment ses équipes attentives à nos demandes, et réactives, sont un véritable atout pour la mise en œuvre des politiques environnementales de Cœur de Flandre agglo.

Elizabeth Boulet,  
1<sup>ère</sup> Vice-présidente de Cœur de Flandre agglo



## C'est à la bibliothèque



### LES HERBIERS RELIÉS À LA BIBLIOTHÈQUE



L'herbier relié de Olof Leopold Sillén

L'herbier relié représente une forme éditoriale singulière, à la croisée du livre et de la collection botanique. Constitué de spécimens végétaux séchés et fixés sur des feuilles assemblées en volume relié, il permet de conserver et diffuser des échantillons dans un format compact et structuré. Cette pratique, connue depuis le XVI<sup>e</sup> siècle, a été largement utilisée pour rassembler et documenter la diversité végétale, notamment les cryptogames (mousses, algues...) grâce à leur petite taille qui facilite leur intégration dans ces livres.

Au fil du temps, les herbiers reliés ont été peu à peu délaissés au profit des herbiers à feuilles détachées, plus flexibles pour la consultation et l'ajout de spécimens.

Notre bibliothèque conserve plusieurs herbiers reliés :

- l'herbier relié de Olof Leopold Sillén (*Musci frondosi Scandinaviae. Exsiccati*, Gävle 1875-1884), qui comprend 506 mousses collées sur 80 feuilles en 2 volumes.
- Algues de France recueillies par P. Allorge et collaborateurs 1927-1950 Paris : La revue algologique, en 4 volumes.
- Plantes des Pyrénées de Charles Fourcade. 1867, volume de 353 spécimens.
- Algues marines du Finistère classées d'après l'ouvrage de Messieurs Crouan. Ermance Reclus ? 1850 à 1866. Un épais volume de 100 feuillets

R. Ward

**cbn**  
CONSERVATOIRE  
BOTANIQUE NATIONAL  
BAILLEUL

**Conservatoire botanique national de Bailleul**  
Hameau de Haendries 59270 Bailleul  
03 28 49 00 83 [infos@cbnbl.org](mailto:infos@cbnbl.org) - [www.cbnbl.org](http://www.cbnbl.org)



Directeur de publication : Thierry Cornier  
Rédactrice en chef et mise en page :  
Sandrine Cohez

Retrouvez les  
numéros précédents !

